

製造廠/藥商名稱：  
華廣生技股份有限公司大慶廠  
製造廠/藥商地址：  
台中市南區大慶街二段100號  
免付費電話:0800-371-688  
傳真:04-2261-7586  
Email: info@bionime.com  
http://www.bionime.com  
許可證字號: 衛部醫器製字第004951號

101-3GM236-0B0  
TW  
發行日期: 2021-10



**RIGHTEST**  
瑞特

瑞特血糖監測系統

GT333 血糖機  
使用說明手冊

**使用前請務必詳閱原廠之使用說明書並遵照指示使用。**

感謝您選擇瑞特血糖監測系統GT333。在檢測之前，請仔細閱讀本使用說明。它為您提供了使用本產品所需的所有資訊。瑞特血糖機GT333只能與瑞特血糖測試片GT333及"華廣"瑞特葡萄糖品管液GC570配合使用。使用其它測試片或品管液可能導致測量結果不準確。

建議對血糖進行定期監測。血糖機量測精確且易於使用，是您可靠的糖尿病監控助手。

如果您對於我們產品有任何問題或意見，請聯繫產品免付費客服專線:0800-371-688(服務時間:周一到週五早上8:30AM到下午05:30PM)，或與您當地的分銷商聯絡，我們將盡最大的努力為您提供協助及解決您的問題。

效能:透過瑞特血糖監測系統的血糖機與對應型號的血糖測試片，測量靜脈全血或經由指尖、手掌或手臂採得之微血管全血的血糖值。

瑞特血糖機GT333是為體外診斷用(自我測試及專業使用皆可)，血糖機可自動探測編碼，經校正後提供與實驗室儀器量測值相當的讀值。您可就如何正確使用本產品諮詢您的保健醫師或聯絡我們的客服專員，我們都會非常樂意地為您服務。

## 注意事項

- 在使用本產品檢測血糖前，請閱讀使用說明。
- 瑞特血糖機GT333只能與瑞特血糖測試片GT333以及“華廣”瑞特葡萄糖品管液GC570配套使用。使用其它測試片或品管液可能導致結果不準確。
- 本產品專門用於自我檢測，不可作為診斷糖尿病的依據。
- 專業醫護人員使用時，才可進行靜脈的採血及檢測。
- 從超出操作溫度的環境，進入符合操作溫度10~40°C (50~104°F)的環境，請等待30分鐘再進行檢測。
- 本產品包含一些小部件，如測試片，它們可能會導致兒童噎食的危險。
- 防止血糖機進水。切勿將血糖機浸泡或放置在水中。
- 使用前，請詳閱血糖測試片說明書(如血樣、血球容積、干擾物質等相關訊息)。
- 血樣應該剛好覆蓋整個觀察窗，這樣才能獲得準確的檢測結果。過多的血樣可能會造成測試片入口與血糖機的汙染；過少的血樣量可能會導致錯誤訊息，在這種情況，請用心的血糖測試片重新檢測。

## 注意事項

- 本產品如需使用於多位病患，請注意以下事項
  1. 請使用拋棄式採血針具，並限單次使用。
  2. 每一次測試結束後，應適當的清潔血糖機、去除感染源。
  3. 為不同病患進行檢測時，應更換手套。
- 瑞特血糖監測系統不可用於血清或血漿檢測。
- 在海拔為3275米(10,745英尺)以上的高處得到的檢測結果可能不準確。
- 嚴重脫水和過分失水可能導致檢測結果偏低。



### 注意：

- 為了避免對血糖機的正常工作造成干擾，建議不要靠近強電磁輻射使用血糖機。
- 建議保持血糖機遠離灰塵、水或任何液體。

## 目錄

## 目錄

### 關於瑞特血糖監測系統

瑞特血糖監測系統產品組成	6
瑞特血糖機	8
瑞特血糖測試片	12
<b>準備檢測</b>	
開啟/關閉血糖機	14
血糖機電池更換	15
設置您的血糖機-時間、音量及日期	16
藍牙功能	20
輕鬆使用血糖測試片	21
檢測範圍警示/自動校正碼	22
<b>檢測程序</b>	
進行血樣檢測	23
不同部位檢測-手掌或手臂採血	27
設定標記	28

### 品質控制

品質控制測試	29
進行品質控制測試	31
<b>查看您的檢測記憶</b>	
血糖機記憶功能	33
<b>維護與保養</b>	
維護與保養	36
故障資訊和疑難排解	37
管理血糖檢測結果	40
NCC警語	41
規格	42
客戶服務	44
保證	45



## 瑞特血糖監測系統產品組成

1. 瑞特血糖機GT333 (裝有2顆AAA電池)
2. 瑞特血糖測試片 GT333 \*
3. "華廣"瑞特葡萄糖品管液GC570 \* (衛部醫器製壹字第004952號)
4. 瑞特血糖監測系統使用說明GT333
5. 瑞特採血筆 \* (衛署醫器製壹字第001990號)
6. 瑞特採血針 \* (衛署醫器陸輸壹字第000666號或衛部醫器陸輸壹字第003851號)
7. 攜帶包

\* 隨機種包裝不同所附物件會有所不同，部分包裝未含該項物件。

## 瑞特血糖監測系統產品組成

1



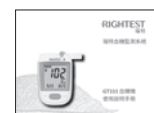
2\*



3\*



4

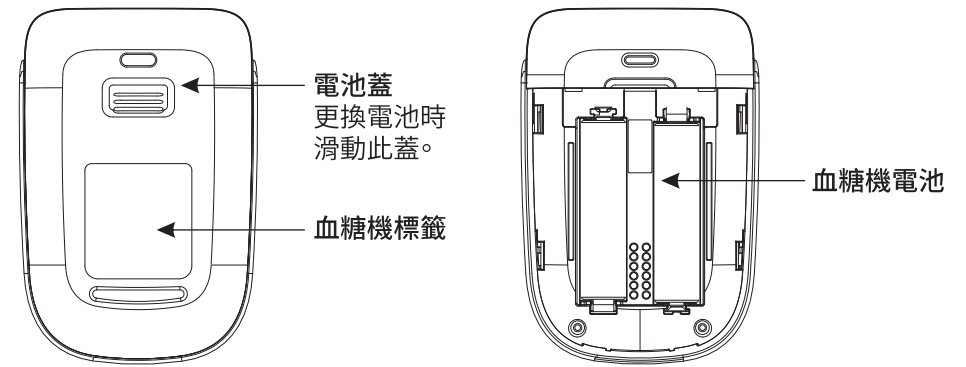
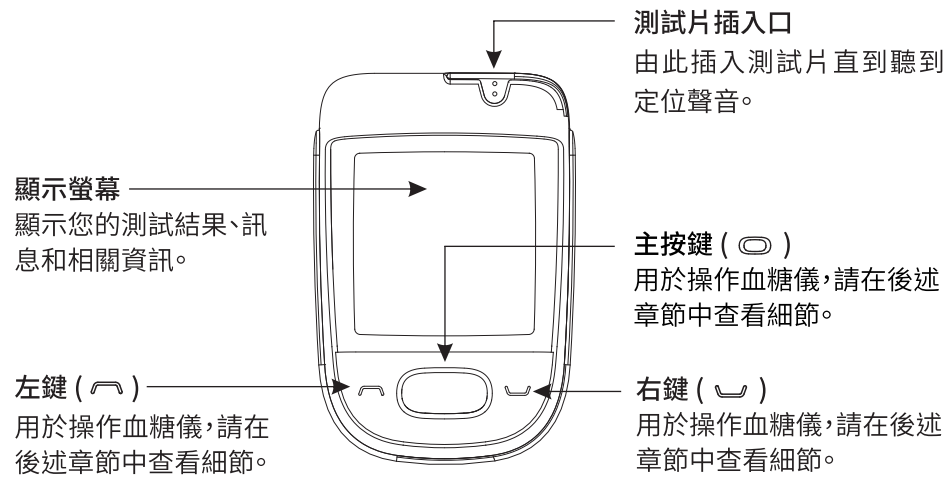


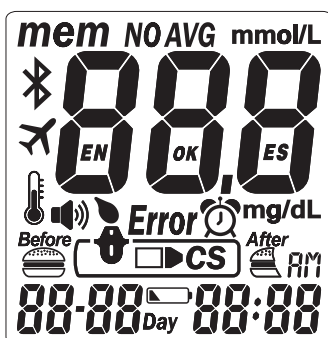
5\*



6\*



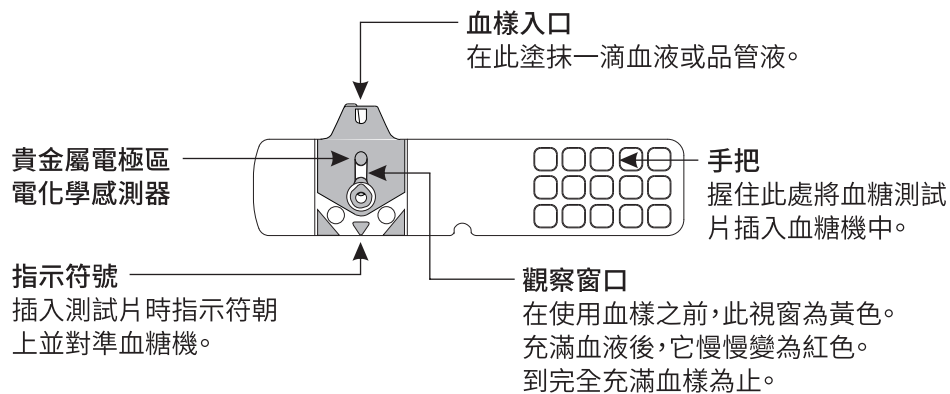




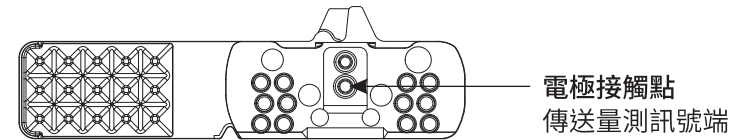
<b>mem</b>	表示存儲於記憶中的檢測結果		藍牙啟動指示(僅藍牙機型適用)
<b>AVG</b>	顯示結果的平均值		滴入提示
	顯示品管液檢測結果		測試片
<b>mmol/L mg/dL</b>	檢測結果的單位	<b>Error</b>	發生故障的各種警示
<b>888</b>	檢測結果	<b>88:88</b>	時間模式下的當前資料或記憶模式下的檢測資料
	電池電力低或者必須更換時發出報警		檢測環境溫度的警示
	餐前/餐後標記	<b>AM</b>	表示時間(12小時制)
<b>88:88</b>	時間模式下的當前時間或者記憶模式下的檢測時間		
<b>EN OK ES ✕ NO</b>		僅用於生產	

## 瑞特血糖測試片

瑞特血糖機GT333必須與瑞特血糖測試片GT333以及"華廣"瑞特葡萄糖品管液GC570 搭配使用。



## 瑞特血糖測試片



### 注意事項:

- 拿出血糖測試片後立即重新蓋上測試片罐的蓋子。
- 測試片限單次使用勿再次使用。
- 不要使用已過期的測試片。
- 記錄首次打開新測試片罐的日期。測試片罐在開啓3個月後必須棄置。
- 關於詳細資訊(如儲存環境與開罐存放時間),請參看瑞特血糖測試片GT333說明書。
- 如果血糖機和測試片從超出操作溫度的環境,進入符合操作溫度的10~40°C (50~104°F)的環境,在量測前請等待30分鐘。

## 開啟/關閉血糖機

您的血糖機使用2顆AAA電池。正常情況下，新電池可以做約800次的測試。為便利您的使用，血糖機出廠時就裝入電池並完成相關設定，按下主按鍵或插入一片新的血糖測試片即可啟動血糖機。

### 如何啟動

按主按鍵或是直接插入血糖測試片。

#### 1. 手動關機

長按主按鍵3秒鐘以上。

#### 2. 自動關機

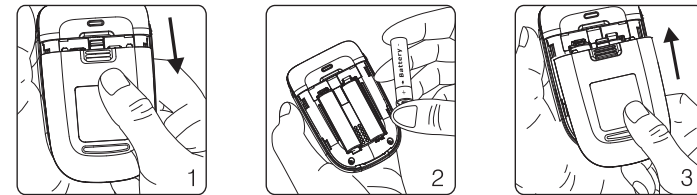
血糖機2分鐘靜置不動後會自動關機。

### ⚠ 注意事項：

- 因出廠時就裝入電池，故在運輸與展售期間會有些微電力消耗。
- 第一次使用血糖機或更換血糖機電池後，請檢查時間、日期與量測單位，如不正確請依後述章節重新設定。

## 血糖機電池更換

當電池電量過低時"🔋"符號閃爍，請依循下面步驟更換電池。



1. 將血糖機翻轉。按下並推動電池蓋即可將電池蓋卸下。
2. 安裝電池，確保電池以正確的方向放置。
3. 將電池蓋滑回原位置，直到電池蓋滴答一聲咬合到位。
4. 血糖機將進行自行檢測。
5. 按任意鍵退出自我檢測並進入設置模式。
6. 電池更換後請設置時間和日期。參見"設置您的血糖機-設置時間、音量及日期"。檢測結果仍然存儲在記憶中。

⚠ 注意事項：請遵守當地的規章，正確棄置使用過的電池。

## 設置您的血糖機-時間、音量及日期

您可通過下述兩種方法進入設置模式:

### 1. 拆除電池

拆除電池後,多次按下主按鍵,直到螢幕上的信號消失,然後按照電池安裝步驟裝上電池。血糖機將進入自我檢測狀態。按下主按鍵退出自我檢測並進入設置模式。

### 2. 長按主按鍵

首先按下主按鍵開啟血糖機。然後按住主按鍵 7 秒鐘(在此期間,血糖機將關閉螢幕,請保持主按鍵處於按下狀態),直到聽到"嗶"的一聲,這表示您已經成功進入了設置模式。顯示螢幕將顯示設定資料。



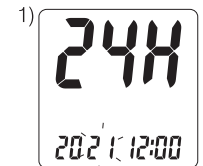
#### 注意:

- 當您按住主按鍵3秒鐘後,螢幕上的顯示消失,請不要在意。繼續按住主按鍵直到進入設置模式。

## 設置您的血糖機-時間、音量及日期

### 1. 年份設定

當年份字元閃爍時,按左鍵或右鍵對其進行調節直到顯示目前的年份,然後按下主按鍵確認,並切換至月份設定。



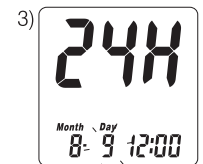
### 2. 月份設定

當月份字元閃爍時,按左鍵或右鍵對其進行調節直到顯示目前的月份,然後按下主按鍵進行確認,並切換至日期設定。



### 3. 日期設定

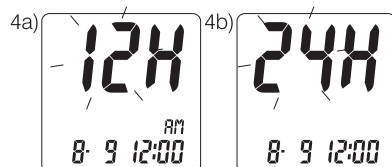
當日期字元閃爍時,按左鍵或右鍵對其進行調節直到顯示目前的日期,然後按下主按鍵進行確認,並切換至時間格式設定。



## 設置您的血糖機-時間、音量及日期

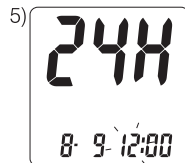
### 4. 12/24小時制時間格式選擇

當時間格式閃爍時，按左鍵或右鍵對其進行調節，然後按下主按鍵進行確認，並切換至小時設定。



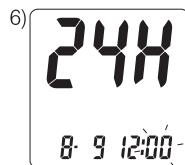
### 5. 小時設定

當小時字元閃爍時，按左鍵或右鍵對其進行調節直到顯示目前的小時，然後按下主按鍵進行確認，並切換至分鐘設定。



### 6. 分鐘設定

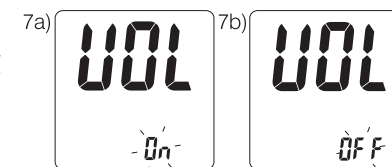
當分鐘字元閃爍時，按左鍵或右鍵對其進行調節直到顯示目前的分鐘，然後按下主按鍵進行確認，並切換至音量設定。



## 設置您的血糖機-時間、音量及日期

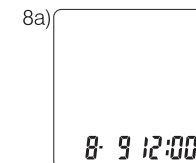
### 7. 音量設定

當音量字元閃爍時，按左鍵或右鍵將其開啟或關閉，然後按下主按鍵確認並結束設定。



### 8. 結束設置

然後按主按鍵回到時間模式畫面，您剛才所輸入的設定值將會被儲存。

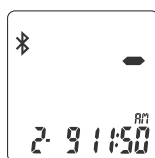
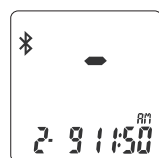
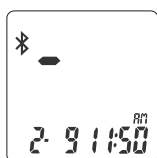
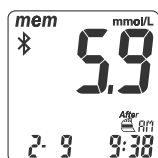


#### 注意：

- 如果您在超過2分鐘的時間內不對血糖機進行任何設置，血糖機將退出設定模式並自動關機。
- 血糖機的預設單位為 mg/dL，請與您的醫師確認適合使用之單位。

## 藍牙功能

藍牙功能開啟時將閃爍" \* "符號，當App開啟時且用戶已完成血糖機與App的綁定後，血糖機將會與您的行動裝置如手機自動配對。當血糖機與App連結時，血糖測試紀錄將會同步至您的行動裝置，血糖機完成同步後將會自動關閉藍牙。



1) 藍牙開啟時，" \* "將會出現。

2) 資料上傳

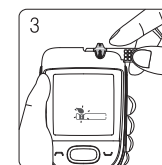
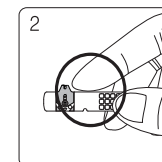
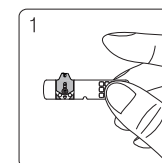
當您看到如上示的動態，血糖機正在上傳血糖紀錄。

## 輕鬆使用血糖測試片

如何輕鬆地使用血糖測試片？

插入測試片：

1. 用拇指及中指握住血糖測試片，將測試片有蓋片的那一面面向自己，如右圖所示。
2. 將食指按住測試片的上沿側邊，如右圖所示。
3. 將測試片插入血糖儀的"測試片入口"，並將測試片推到底部直到卡住停止。



**注意：**

- 建議的測試片握姿，是可以協助使用者輕鬆地插入測試片。



## 檢測範圍警示/自動校正碼

### 檢測範圍警示

本產品檢測範圍為10 mg/dL ~ 600 mg/dL。

如果您的檢測結果低於10 mg/dL, "Lo"(低)將出現在螢幕上。

請用一片新測試片重新進行檢測。

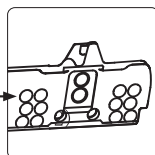
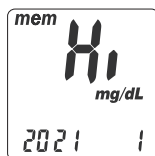
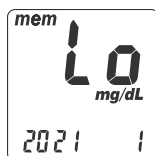
如果檢測結果仍然為"Lo"(低), 您應該立即聯繫您的專業醫師。

如果您的檢測結果超出本系統探測範圍的上限600 mg/dL, "Hi"(高)將出現在螢幕上。請用一片新測試片重新進行檢測。

如果檢測結果仍然為"Hi"(高), 您應該立即聯繫您的專業醫師。

### 自動校正碼

血糖機可自動辨認並進行校正血糖測試片上的編碼, 使用者不必調整也不必更換密碼。



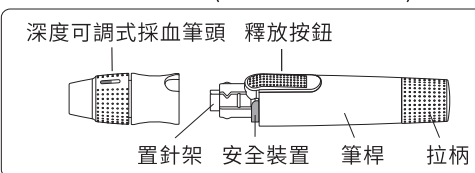
自動校正編碼

## 進行血樣檢測

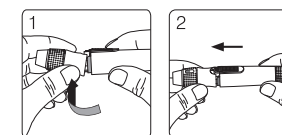
在進行血樣檢測之前, 請確認已備妥下列物品: 血糖機 RIGHTEST GT333, 效期內血糖測試片 RIGHTEST GT333, 瑞特採血筆 GD500, 瑞特採血針, (酒精棉片-非必須)。

### 指尖採血

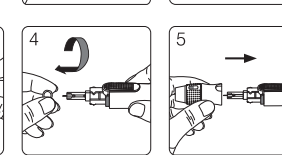
請先用肥皂及溫水清洗您的雙手並且完全擦乾。溫暖您的雙手將有助於血樣的取得。請依照以下的步驟指示, 每一步驟相對應於相同之號碼圖示。



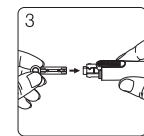
1. 一手握住採血筆頭, 另一手握住筆桿。稍微向下施力, 筆頭與筆桿分離後, 再向兩側拉出。



2. 拉開採血筆頭。

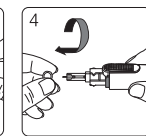


3. 將採血針放入採血筆的置針架內。

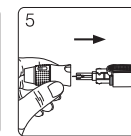


\* 使用拋棄式採血針具, 並限單次使用。

4. 旋轉取下採血針保護蓋, 並保留保護蓋。

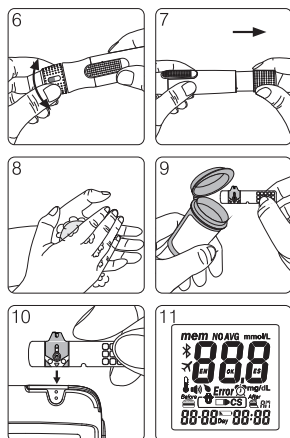


5. 壓回關上採血筆筆頭。



## 進行血樣檢測

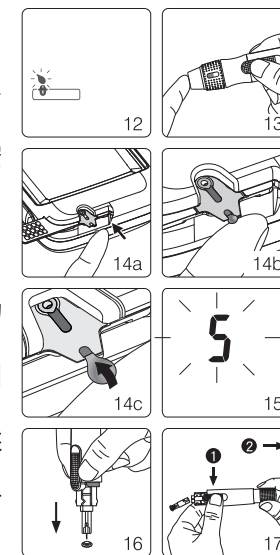
6. 旋轉筆頭選擇深度並確認選定深度對準視窗，以取得適合的血量。深度設定是以個人皮膚狀況為基準：  
"☐"為柔軟或較薄皮膚用；"▣"為一般皮膚用；  
"▨"為較厚皮膚用。
7. 一手握住採血筆，另一手將採血筆拉柄後拉到底後再放開，拉柄將自動歸位。此時釋放按鈕已扣起。
8. 以肥皂以及溫水清洗雙手並擦乾。
9. 從血糖測試片罐中拿出一片新測試片，並馬上蓋上血糖測試片罐的蓋子。
10. 將測試片有色蓋片那一面，依圖示箭頭方向插入測試片座入口，並將測試片推到底部直到卡住停止。此時血糖機會自動開機，並同時聽到一聲"嗶"。(如果音量已打開)。
11. 伴隨著"嗶"的一聲(如果音量已打開)，血糖機螢幕將出現全螢幕檢測畫面，所有指示符號均應顯示，若畫面符號有出現缺漏請向客服人員反應。



**注意：血糖機採用自動探測編碼技術，您無須手動更換晶片或調整編碼。**

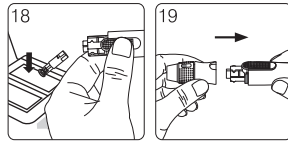
## 進行血樣檢測

12. 插入試片後，"☐"滴符號會持續閃爍，請按左鍵或右鍵對您血糖結果先進行標註"<sup>Before</sup>"餐前、"<sup>After</sup>"餐後或"<sup>Blank</sup>"空白，選完後，現在您可以在2分鐘之內提供血樣。
13. 將採血筆對準並貼緊指尖以備採血，然後按下釋放按鈕進行採血。(建議最佳刺針位置為中指或無名指)
14. 將此血滴與血樣入口的邊緣相接觸並保持接觸，直到您聽到"嗶"的一聲(如果音量已打開)且整個觀察窗口充滿了血液為止。如果觀察窗口沒有充滿血液，或者檢測沒有進行，請棄置該血糖測試片並用一片新的血糖測試片重新檢測。
15. 在螢幕上您將看到倒數計時模式。5秒鐘後將顯示檢測結果。
16. 拉開採血筆頭，不要碰觸採血針，握住採血筆直接將採血針朝採血針保護蓋按下。
17. 先按住釋放按鈕，另一手將採血筆拉柄往後拉到底，可將已蓋上保護蓋的採血針安全退出。



## 進行血樣檢測

18. 將已使用過的採血針丟棄於不會刺傷他人的容器內。
19. 檢測完畢後，重新蓋回採血筆筆頭。



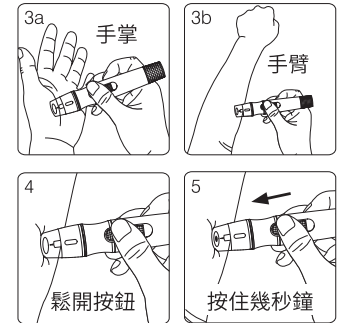
### ⚠ 注意事項:

- 在您看到"↘"出現之前，不要把你的血滴吸入測試片的血樣入口，因為血糖機此時仍處於內部檢查過程中。如果您過早地吸入血液，血糖機將顯示"↘"和"Error"。請用新的測試片重新進行檢測。
- 記錄首次開啓測試片罐的日期。測試片罐開啓3個月後，請棄置該測試片罐。
- 試片插入口的金屬接觸點必須永遠保持乾淨，如髒污請用細軟刷毛小梳子清潔。
- 血糖監測系統的所有零件都可能造成"生物危害"，為避免傳染，請勿與他人共用。
- 使用血糖機、血糖測試片及採血筆後，請用肥皂清洗雙手。
- 每次使用後請參考"維護與保養"的說明進行清潔。
- 請不要把血樣滴入或直接用針筒注入血樣。如此操作可能會污染血糖機或引起損壞。



## 不同部位檢測-手掌或手臂採血

1. 選擇透明筆蓋遵照"進行血樣檢測"的步驟1至7進行操作。
2. 按摩手掌或手臂上的刺針區域若干秒鐘。以酒精棉片以同心圓的方式由內而外擦拭消毒。
3. 待酒精自然風乾，立即將帶有透明筆蓋的採血筆緊靠手掌或手臂。
4. 然後按下釋放按鈕。
5. 繼續緊靠手掌或手臂按住採血筆，並在幾秒鐘之內慢慢增加壓力直到血樣量足夠。
6. 遵照"進行血樣檢測"的步驟15至17進行操作，棄置已使用過的採血針，完成檢測。





### ⚠ 注意事項:

- 來自不同部位血樣的血糖檢測結果在某些情形下可能不盡相同，例如，在酒後、飯後或注射入胰島素後，您的血糖水準會迅速變化。
- 如果您要檢測血糖是否過低(低血糖)，請不要在手掌或手臂上採血。
- 指尖血樣能比手掌或手臂血樣更快地顯示血糖的快速變化。

## 設定標記

您可以依據實際的狀況，將檢測結果加上標記，未來查詢結果時標記也會一起出現。在血糖機顯示檢測結果後，請立即設定您所需要的標記。


1. 當滴血符號出現後，請按左鍵或右鍵選擇標記。
2. "Before" 餐前標記、"After" 餐後標記、" " (空白) 等標記間進行選擇，選擇後即可直接滴血，該筆檢測結果即會出現標記。

	餐前標記：表示您在用餐之前進行血糖檢測。
	餐後標記：表示您在用餐之後進行血糖檢測。
	(空白)無標記：表示例行的檢測或由使用者自行定義。

## 品質控制測試

請在瑞特血糖機品管液模式下使用"華廣"瑞特葡萄糖品管液GC570。檢測結果必須落在品管液範圍內(品管液範圍印在試片罐標籤上)表示本產品通過了品質控制測試。也意味著您的瑞特血糖監測系統功能正常。

品管液控制範圍：



品管控制範圍	mg/dL	mmol/L
低濃度	37 ~ 57	2.1 ~ 3.2
一般濃度	114 ~ 154	6.3 ~ 8.6
高濃度	318 ~ 430	17.7 ~ 23.9

此品管液控制範圍值僅為參考範例，正確值請見血糖測試片罐標籤上之標示。

### 什麼時候應該進行品質控制測試？

- 在您想確保系統工作正常的時候。
- 在您想練習如何進行檢測，及確認檢測程序正確性的時候。
- 當新測試片罐開封時，確認新血糖測試片是否正確與正常運作。
- 當您的血糖機不慎碰撞、掉落或接觸過多液體時，確認血糖機是否正常。
- 當您覺得測試結果不準確，或測試結果不一致時，進行血糖機確認。

## 品質控制測試

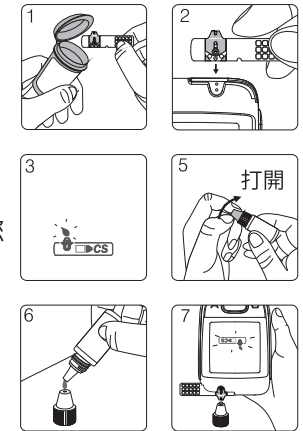
您的品管液檢測結果不準確的可能原因:

- 您沒有搭配"華廣"瑞特葡萄糖品管液GC570。
- 您的品管液已過期或打開使用後已超過3個月。
- 您的測試片已過期。
- 您長時間地打開了測試片罐或品管液的蓋子。
- 測試的操作程式不正確。
- 血糖機故障。

如果品管液檢測結果超出品管液範圍,您的血糖機可能功能不正常。請重新進行品質控制測試。如果品質控制測試結果仍然超出品管液範圍,請勿再使用該瑞特血糖機檢測您的血糖,請聯繫瑞特授權的分銷商或客服人員。

## 進行品質控制測試

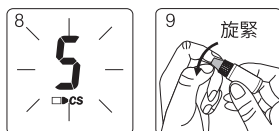
1. 從血糖測試片罐中取出一片新測試片,然後立即蓋緊罐蓋。
2. 將測試片插入測試片插入口中,插入時觀察窗朝上。
3. 當血滴符號閃爍時,按住主按鍵3秒鐘以上,直到"**CS**"符號出現。
4. 您將看見"**CS**"符號和在螢幕上閃爍,提示您使用品管液。
5. 在打開瓶蓋之前,充分搖晃品管液瓶。然後將其打開,把瓶蓋放置在桌子上。
6. 將一滴品管液滴在瓶蓋的頂部。
7. 輕輕地使瓶蓋頂部的品管液與測試片上的血樣入口相接觸。
8. 當您聽見"嗶"的一聲(如果音量已打開),請等候檢測結果。螢幕將從5開始顯示倒數計時。



## 進行品質控制測試

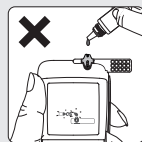
## 血糖機記憶功能

9. 重新蓋上品管液瓶的蓋子，將其旋緊。
10. 當檢測結果出現時，將其與印於測試片罐標籤上的品管液範圍進行比較。



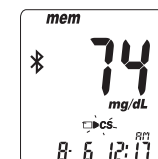
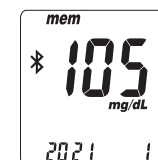
### ⚠ 注意事項：

- 品管液檢測結果將不會被計算於平均值內，但仍可由記憶值叫出。品管液檢測結果將和"CS"符號一起顯示在螢幕上。
- 我們推薦的品管液檢測環境為15-40°C。
- 在"和"和"CS"符號出現之前，請不要將品管液與測試片上的血樣入口相接觸，因為血糖機此時仍處於內部檢查過程中。如果您這樣做，血糖機將顯示"和"和"Error"同時發出"嗶"音(如果音量已打開)。
- 不要將品管液直接滴入測試片的血樣入口中。測試片上的試劑可能會被吸入品管液中並引起品管液變性。這樣做也可能污染血糖儀。
- 不要觸摸品管液瓶的頂尖。如果您已經觸摸了，請用水清潔。



瑞特血糖機能夠自動存儲個帶有時間和日期的檢測結果。如果您的血糖機已經存儲了500個檢測結果，這是此款血糖機的最大記憶功能，那麼最近的檢測結果將替代最早的檢測結果。在使用記憶功能時，血糖機不要插入測試片。

1. 按下主按鍵，從時間模式畫面切換至記憶模式畫面。首先您將在顯示螢幕的左上角處看見"mem" (記憶) 符號。同時伴隨左下角顯示的"1"表示螢幕上的檢測結果是最近的一次檢測結果。
2. 您可以利用左、右選擇鍵來察看先前的檢測結果。連續按下右鍵，早先的檢測結果將以序號遞增顯示。您將在螢幕的右下角處看見序號，在螢幕的左下角處看見年份。選擇鍵不作動3秒後會在螢幕左下角顯示該筆檢測記錄量測日期，在螢幕右下角顯示量測時間。



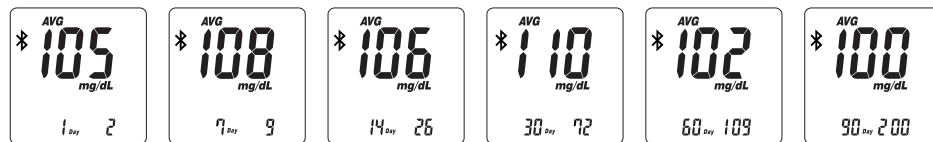
- 注意：**  
右鍵用於以序號遞增次序查看檢測結果，左鍵用於以序號遞減次序查看檢測結果。序號"1"表示最近的檢測結果，而序號"500"表示最早的檢測結果。

- 快速查找:如果您想查看所有按順序自動顯示的值,首先進入記憶模式。然後按住左、右選擇鍵2秒鐘以上。(右鍵用於以從最近檢測到最早檢測的順序查找檢測結果,而左鍵用於以從最早檢測到最近檢測的順序查找檢測結果)。如果您想在任何時刻停止查找,僅需釋放按住的鍵。它將停止查找並顯示當前已顯示的值。您可用此方法找到您想查看的某個特定讀值。
- 按兩下主按鍵,從時間模式畫面切換至平均值模式畫面,螢幕在左上角處顯示"AVG"(平均值)以及當天的平均值。連續按下右鍵或左鍵,您可得到近1天、7天、14天、30天、60天以及90天的血糖平均值。您將在螢幕的左下角處看見被計算的天數,在右下角處看見被計算的讀值個數。



**注意:**

- 以14天平均值為例,如果您當前的查詢時間為01/30,那麼您必須確認您是否從1/17到1/30間的14天(包括今天)中檢測過血糖。如果未檢測,那麼14天平均值將無資料顯示。
- 非平均計算功能僅在檢測模式下且獲得讀數值後才能設定。在記憶模式下,您不能設定或取消讀數值的非平均計算。
- 您的品管液檢測結果不需選擇就被自動設為非平均計算,但仍能被調出。品管液檢測結果在記憶功能畫面下的顯示將帶有"CS"符號。
- 為了啟動平均計算功能,您必須設置時間和日期。
- "Lo"(低)和"Hi"(高)檢測結果、品管液檢測結果以及不在正常溫度範圍(< 10°C, > 40°C)下得到的結果不用於平均值的計算。



## 維護與保養

### 維護

保持您的血糖機和測試片遠離灰塵、水或任何其它液體。如果您不使用血糖機，將其存放在攜帶包中。如果血糖測試儀墜落或受損，在進行血糖檢測之前，請進行品質控制測試。

### 清潔與消毒您的設備

#### 清潔您的血糖機

- 先使用消毒紙巾或酒精棉片清除血糖機外部，並擦拭掉附著其上的血漬。
- 消毒您的血糖機
- 再取一張消毒紙巾或酒精棉片，對血糖機外部整體進行擦拭。  
(注意：一定要使用新的消毒紙巾進行消毒擦拭。)
- 血糖機保持擦拭後請靜置一分鐘，讓其自然風乾。  
(注意：採血筆的清潔與消毒流程同上述血糖機流程。)



#### 注意：

- 僅針對血糖機與採血筆進行外部的清潔與消毒。清潔與消毒時請勿取下電池蓋。
- 本產品已完成CaviWipes disinfecting towelettes清潔確效。

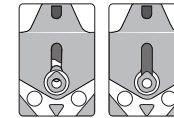
## 故障資訊和疑難排解

Er1(故障1)－插入的血糖測試片已被用過或受損。請使用新的血糖測試片重新做測試。

Er2(故障2)－血糖機故障。請進行品質液測試或重新安裝電池以查看血糖機是否工作正常。

Er3(故障3)－信號傳輸中斷，請重新進行檢測。

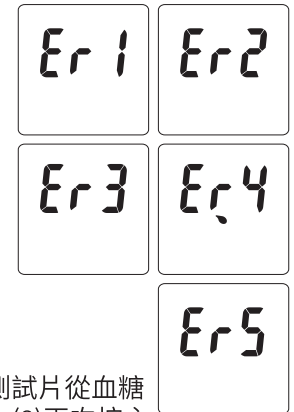
Er4(故障4)－給予血樣不足，請使用新的血糖測試片重新做測試。



血樣不足 血樣足夠

Er5(故障5)－編碼辨識異常，請依下面程式再次確(1)將測試片從血糖測試儀取下，(2)手動關機(長按主按鍵3秒)，(3)再次按主按鍵開機。


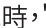
如果螢幕依然出現錯誤訊息，請聯繫您當地的瑞特公司授權販售者或瑞特公司客服人員。

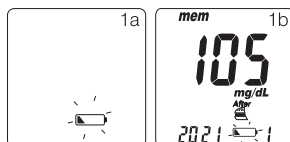




## 故障資訊和疑難排解

### 電池故障

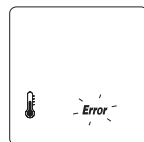
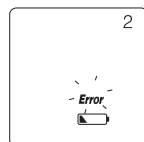
1. 電池電量低時, "  "符號閃爍, 請儘快更換血糖機電池, 不過此時您仍然能夠進行檢測。
2. 當電池電力過低時, "  "和" **Error** "符號閃爍, 血糖機不能進行測試, 請立即更換血糖機電池。



### 測試環境溫度錯誤

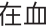
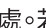
為了獲得準確的檢測結果, 請在10~40°C (50~104°F) 之間進行檢測。

1. 當您從溫度不在血糖測試片操作溫度範圍內的場所, 進入另一個溫度處在血糖測試片操作溫度範圍內的場所之後, 在進行檢測前, 請等待30分鐘。
2. 當溫度低於10°C (50°F) 或高於40°C (104°F) 時, 在此情況下, 血糖機不能進行檢測, 而且" **Error** "符號將閃爍, 同時, 溫度計符號顯示在螢幕上。請將血糖機轉移至溫度處在10~40°C (50~104°F) 之間的環境中, 然後在30分鐘之後重新進行檢測。




## 故障資訊和疑難排解

### 採樣錯誤

在血糖機顯示"  "之前, 請不要把血樣接觸血糖測試片的血樣入口處。若執行此項操作, 血糖機將顯示"  "和" **Error** ", 並發出"嗶"聲 (如果音量被打開)。請棄置該血糖測試片並用新血糖測試片重新檢測。

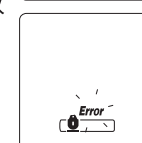
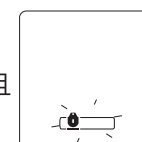
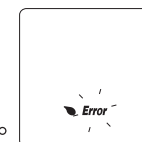
### 試片錯誤

當插入的血糖測試片置入方式錯誤或者不到定位, 會發出連續4聲"嗶"聲。請重新按照指示插入血糖測試片。如果此時錯誤仍然發生, 且血糖機顯示"  "和閃爍的" **Error** "符號, 代表使用之血糖測試片並非正確之血糖測試片。在確認您使用正確型號的血糖測試片和插入置放到正確位置後, 如果螢幕仍然出現錯誤訊息, 請聯絡您當地的分銷商。

### 血糖機故障

如果血糖機無法啟動, 請按以下步驟操作:

1. 打開電池蓋, 拆下電池。
2. 等待5分鐘, 然後按照"血糖機電池更換"的說明插上電池。完成上述步驟後, 血糖機應該運作正常。如果不能運作, 請聯繫瑞特公司授權販售者或請聯繫瑞特技術服務電話:0800-371-688。



## 管理血糖檢測結果

NCC警語

### 管理血糖檢測結果

您可搭配使用血糖管理App(瑞特血糖守護寶-衛部醫器製字第005985號),在確認開啟連結裝置(如藍牙)後將血糖機中的檢測結果傳輸到智慧手機上,並透過血糖管理App進行檢視、分析與管理您的血糖紀錄資料。

血糖管理App是針對糖尿病患者貼心設計的管理軟體,協助您進行血糖紀錄資料的檢視、分析與管理,達到輕易了解並快速有效地管理您的血糖紀錄。

欲瞭解血糖管理App(瑞特血糖守護寶)下載資訊或更多產品資訊,請聯繫您的客戶服務代表或Google Play或Apple Store查詢。

手機下載血糖管理軟體App後,開啟血糖管理軟體App,您可依照App中的使用指引進行手機與血糖機的連線配對。

- (1)本產品不違反低功率電波輻射性電機管理辦法之所有控制、調整及開關之使用方法。
- (2)使用者不得擅自調整更改各項零件,不得違反上述管理辦法規定,若有操作問題請與本公司人員聯繫。
- (3)本產品符合低功率電波輻射性電機管理辦法第十二條、第十四條等條文規定。

第十二條	經型式認證合格之低功率射頻電機,非經許可,公司、商號或使用者均不得擅自變更頻率、加大功率或變更原設計之特性及功能。
第十四條	低功率射頻電機之使用不得影響飛航安全及干擾合法通信;經發現有干擾現象時,應立即停用,並改善至無干擾時方得繼續使用。前項合法通信,指依電信法規定作業之無線電通信。低功率射頻電機須忍受合法通信或工業、科學及醫療用電波輻射性電機設備之干擾。

## 規格

## 規格

測量方法 葡萄糖氧化酶電極感測器

血樣 微血管及靜脈血

測量範圍 10 ~ 600 mg/dL (0.6 ~ 33.3 mmol/L)

讀取時間 5秒

記憶容量 500筆測試結果含時間及日期

省電裝置 用戶最後一次操作後的2分鐘後或按住""鍵3秒鐘

操作溫度與相對溼度 10 ~ 40°C (50 ~ 104°F), 10 ~ 90% RH

血糖機保存條件 -10 ~ 60°C (14 ~ 140°F)

本產品是按ISO 15197:2013規範進行驗證

電力供應 2顆AAA電池

電池壽命 大約800次測試

血糖機尺寸 85 mm x 57 mm x 22.5 mm

血糖機重量 81 ± 5g (含電池)

螢幕 LCD螢幕

顯示區域 39 mm x 39.5 mm

血樣量

血糖測試片保存條件 請參考血糖測試片說明書

血球容積

## 客戶服務

### 客戶服務

我們真誠地希望為我們的客戶提供全面周到的服務。

請閱讀所有的說明以確保您能夠正確地操作此款血糖機。


如果您有任何疑問，請聯繫產品免付費客服專線0800-371-688。

製造廠/藥商名稱：華廣生技股份有限公司大慶廠

製造廠/藥商地址：台中市南區大慶街二段100號


### 使用符號的說明


 體外檢測用

 批號

 製造廠

 溫度限制

 有效期限

 查閱使用說明書

## 保證

本公司提供您自購買瑞特血糖機起5年的保固及維修，在保固期間內我們將會為您做免費的血糖機維修及更換。

此保固僅提供於購買原廠出品之瑞特血糖機，如有經過人為損壞、改裝、篡改、毀損或濫用，我們則不提供以上的保固。

此項擔保僅適用於血糖機的第一購買人。

請填妥並寄回附帶的保證卡給您當地授權代理商或經銷商，保固才得以生效。