

製造廠/藥商名稱：
華廣生技股份有限公司大慶廠
製造廠/藥商地址：
台中市南區大慶街二段100號
免付費電話：0800-371-688
<http://www.bionime.com.tw>
E-mail: info@bionime.com
許可證字號：衛部醫器製字第005354號

Rev. Date: 2019-11
101-3GM782-033
TW



RIGHTEST
瑞特血糖監測系統

GM700SB
使用說明手冊

前言

使用前請務必詳閱原廠之使用說明書並遵照指示使用。

瑞特血糖監測系統**Rightest GM700SB**是由華廣生技股份有限公司大慶廠專業製造，及其授權的代理經銷商銷售。如果您對於我們的產品有任何的問題或意見，歡迎您撥打我們免付費電話0800-371-688 (服務時間：星期一至星期五 8:30 am-5:30 pm)，或與您當地的經銷商聯絡，我們將盡最大的努力為您提供協助及解決您的問題。

效能

瑞特血糖監測系統是專為體外診斷所設計，可供專業人員測量經由指尖、手掌或手臂採得之微血管全血及靜脈、動脈、新生兒全血之血糖值，亦可用於自我測量指尖、手掌或手臂全血之血糖值。

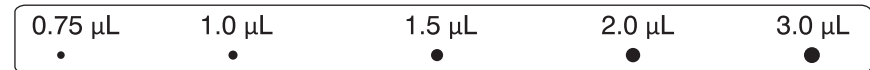
瑞特血糖監測系統**Rightest GM700SB**是為體外診斷用(自我測試)，瑞特血糖測試儀**GM700SB**可自動探測編碼，經校正後提供與實驗室儀器量測值相當的讀值。您可就如何正確使用本產品諮詢您的保健醫師或聯絡我們的客服專員，我們都會非常樂意地為您服務。

注意事項

- 在使用本產品檢測血糖前，請閱讀使用說明。
- 瑞特血糖測試儀GM700SB只能與瑞特血糖測試片GS700及"華廣"瑞特葡萄糖脫氫酶專用品管液配合使用。使用其它測試片或品管液可能導致測量結果不準確。
- 本產品用於自我檢測，不可作為診斷糖尿病的依據。
- 請進行品質控制測試，以確保您的血糖監測系統功能正常。
- 只有在專業醫護人員使用時，才可進行靜脈、動脈及新生兒的採血及檢測。
- 血糖測試儀與血糖測試片超出操作溫度的環境，進入符合操作溫度6~44°C (43~111°F)的環境，請等待30分鐘再進行檢測。
- 本產品包含一些小部件，如血糖測試片，它們可能會導致兒童噎食的危險。
- 防止血糖測試儀進水。切勿將血糖測試儀浸泡或放置在水中。
- 本產品如需使用於多位病患，請注意以下事項
 - 1.請使用拋棄式採血針具，並限單次使用
 - 2.每一次測試結束後，應適當清潔血糖測試儀，去除感染原
 - 3.為不同病患進行檢測時，應更換手套

注意事項

- 檢測用血樣請勿超出試紙的限制，使用前請詳閱試片說明書。



- 過多的血樣量可能會造成測試片入口與測試儀的汙染。確保您的血樣能夠覆蓋觀察窗的整個區域，這樣才能獲得準確的檢測結果。
- 過少的血樣可能會導致錯誤訊息(見第43頁)，在這種情況下，請用新的血糖測試片重新檢測。

關於瑞特血糖監測系統	
瑞特血糖監測系統 Rightest GM700SB	6
瑞特血糖測試儀 GM700SB	8
瑞特血糖測試片 GS700	12
準備檢測	
啟動瑞特血糖測試儀.....	14
更換瑞特血糖測試儀電池.....	15
設置您的瑞特血糖測試儀	16
開啟/關閉您的瑞特血糖測試儀.....	20
使用瑞特血糖測試片	21
設定標記	23
檢測程序	
檢測前準備	24
進行血樣檢測	25
不同部位檢測-手掌、手臂採血	30
觀察窗口的外觀	31
"Lo" (低)和 "Hi" (高)讀值	32

品質控制	
品質控制測試.....	33
進行品質控制測試.....	35
查看您的檢測記憶	
血糖測試儀記憶功能.....	37
血糖測試儀平均值功能.....	38
藍芽傳輸功能.....	40
使用手機應用程式管理血糖檢測結果.....	41
維護與保養.....	42
故障資訊及疑難排解.....	43
限制.....	47
規格.....	48
保證.....	50
客戶服務.....	51
重要附件來源說明.....	52

瑞特血糖監測系統 Rightest GM700SB

您的瑞特血糖監測系統 **Rightest GM700SB** 組成如下：

1. 瑞特血糖測試儀GM700SB (含電池、使用說明)
2. 使用說明(含記錄本/保證卡/緊急聯絡卡)
3. 攜帶包

A ~ D隨包裝不同所附物件會有不同，如有添購需求請洽詢經銷商或客服中心。

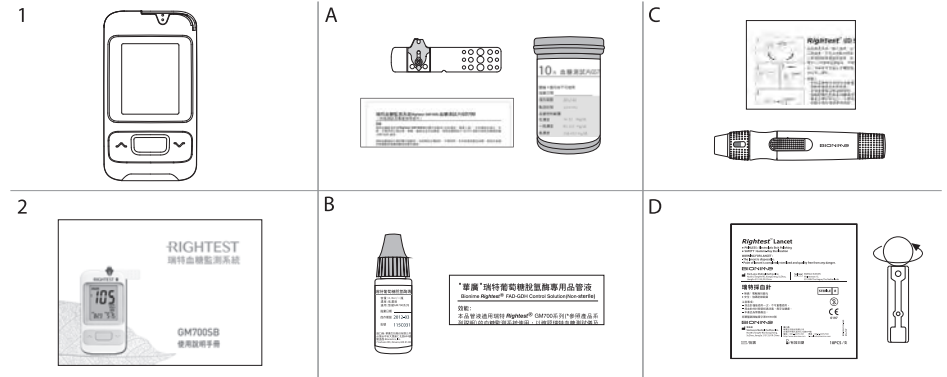
- A. 瑞特血糖測試片GS700(含說明書)*
- B. "華廣"瑞特葡萄糖脫氫酶專用品管液* (衛署醫器製壹字第004195號)
- C. 瑞特採血筆Rightest GD500* (衛署醫器製壹字第001990號)
- D. 瑞特採血針* (衛署醫器陸輸壹字第000666號)



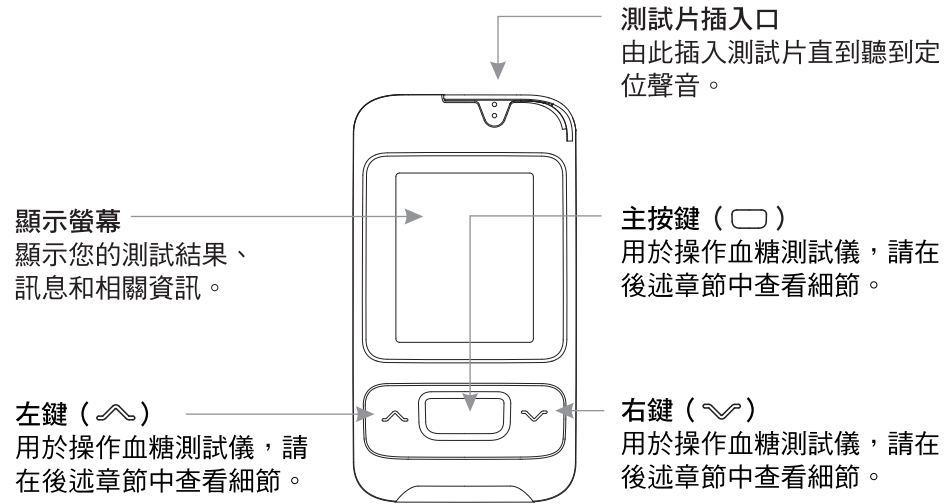
注意:

- GM700SB可與瑞特血糖守護寶App(衛部醫器製字005985號)搭配使用。
- 隨包裝不同，所附物件會有不同。

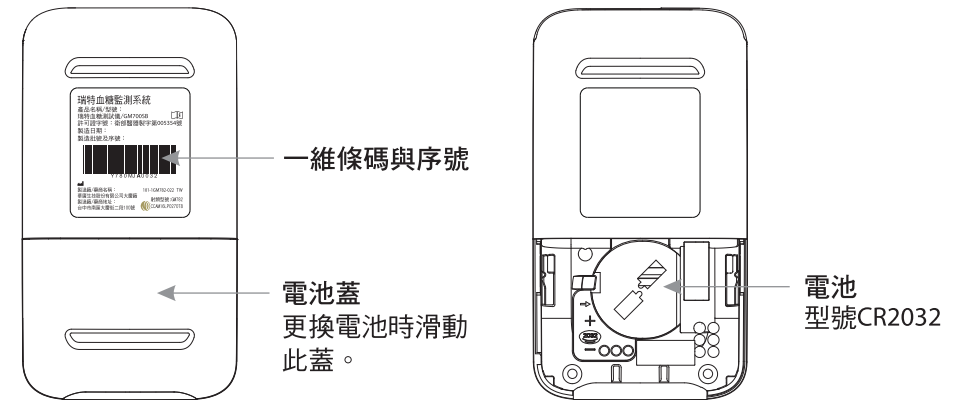
瑞特血糖監測系統 Rightest GM700SB

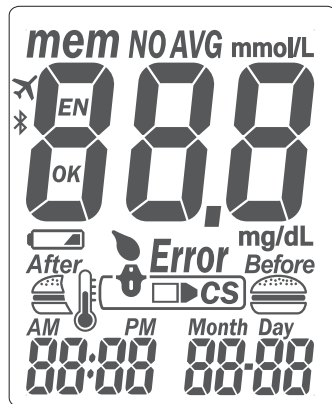


瑞特血糖測試儀 GM700SB



瑞特血糖測試儀 GM700SB

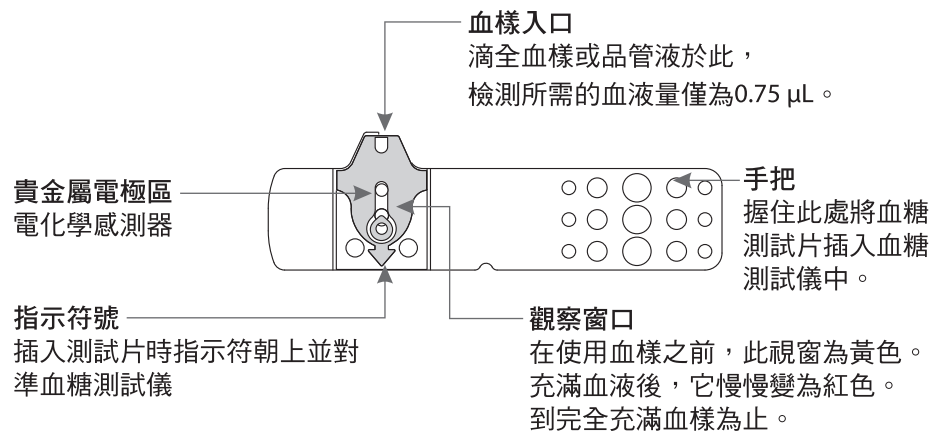




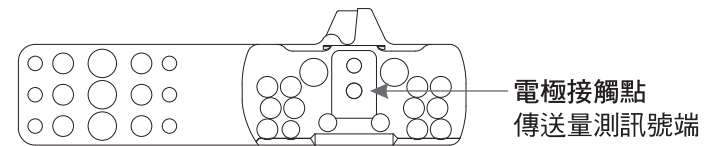
mem	表示儲存於記憶中的檢測結果		通知何時給予血樣
AVG	顯示結果的平均值		試片已插入就定位
CS	顯示品管液檢測結果	Error	表示血糖測試儀處於錯誤狀態，詳見43 ~ 46頁
mmol/L mg/dL	檢測結果的單位	Month Day 88-88	日期顯示
888	檢測結果		檢測過程中的環境溫度超出工作範圍
	電池電力低或者必須更換時發出警示	AM PM	時制
Before After	餐前/餐後標記	88:88	時間顯示
OK EN NO	僅用於生產		表示藍牙打開

瑞特血糖測試片 GS700

瑞特血糖測試儀GM700SB必須與瑞特血糖測試片GS700以及"華廣"瑞特葡萄糖脫氫酶專用品管液搭配使用。



瑞特血糖測試片 GS700




注意事項:

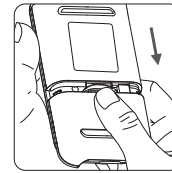
- 拿出血糖測試片後立即重新蓋上測試片罐的蓋子。
- 不要重覆使用血糖測試片。
- 不要使用已過期的血糖測試片。
- 初次打開一罐新的血糖測試片時，請記錄開封日期。測試片在開封後超過4個月後必須丟棄，不可繼續使用。
- 將血糖測試片存放於陰涼乾燥處 (溫度為4 ~ 30°C, 相對濕度小於90%)。切勿直接暴露於日照或高溫中。
- 關於詳細資訊，請參看瑞特 *Rightest* 血糖測試片GS700說明書。
- 如果瑞特 *Rightest* 血糖測試儀和測試片經歷過溫差大的環境(如由戶外進入室內)，在量測前請等待30分鐘。

啟動瑞特血糖測試儀

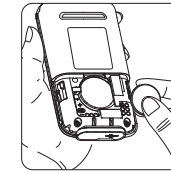
您的瑞特血糖測試儀GM700SB使用1顆CR2032型3伏電池。正常情況下，新電池可以做約1000次的測試。按下主按鍵或插入一片新的瑞特血糖測試片GS700即可啟動血糖測試儀。

更換瑞特血糖測試儀電池

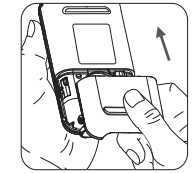
當電池電量過低時""符號閃爍，請依循下面步驟更換電池。



1. 將血糖測試儀翻轉。按下並依圖示箭頭方向滑動電池蓋即可將電池蓋卸下。



2. 安裝電池，確保電池以正確的方向放置。



3. 將電池蓋滑回原位置，直到電池蓋卡答一聲咬合到位。

4. 血糖測試儀將進行自行檢測。
5. 於自檢狀態下，可於任一畫面按任意鍵，退出自檢並進入設置模式。
6. 電池更換後請設置時間和日期。參見第16頁"設置您的血糖測試儀"。檢測結果仍然存儲在記憶中。



注意事項:

- 請遵守當地的規章，正確棄置使用過的電池。

設置您的瑞特血糖測試儀

設置您的瑞特血糖測試儀

您可通過下述兩種方法進入設置模式：

1. 拆除電池

拆除電池後，多次按下主按鍵，直到螢幕上的信號消失，然後按照電池安裝步驟裝上電池。血糖測試儀將進入自我檢測狀態。按下主按鍵退出自我檢測並進入設置模式。

2. 長按主按鍵

在血糖測試儀開啟狀態下，按住主按鍵7秒鐘（在此期間，血糖測試儀將關閉螢幕，請持續按住主按鍵），直到聽到"嗶"的一聲，這表示您已經成功進入了設置模式。顯示螢幕將顯示設定資料。



注意

- 當您按住3秒鐘後，螢幕上的顯示消失，請不要在意。繼續按住主按鍵直到進入設置模式。

1. 年份設定

當年份數字閃爍時，按左鍵或右鍵對其進行調節直到顯示目前的年份，然後按下主按鍵確認，並切換至月份設定。



2. 月份設定

當月份數字閃爍時，按左鍵或右鍵對其進行調節直到顯示目前的月份，然後按下主按鍵進行確認，並切換至日期設定。



3. 日期設定

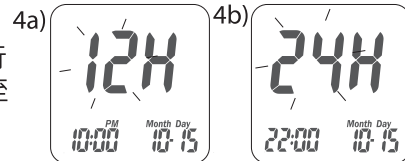
當日期數字閃爍時，按左鍵或右鍵對其進行調節直到顯示目前的日期，然後按下主按鍵進行確認，並切換至時間格式設定。



設置您的瑞特血糖測試儀

4. 12/24小時制時間格式選擇

當時間格式閃爍時，按左鍵或右鍵對其進行調節，然後按下主按鍵進行確認，並切換至小時設定。



5. 小時設定

當小時數字閃爍時，按左鍵或右鍵對其進行調節直到顯示目前的小時，然後按下主按鍵進行確認，並切換至分鐘設定。



6. 分鐘設定

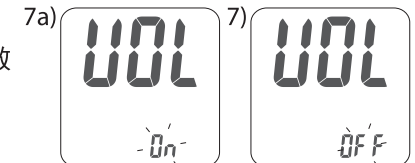
當分鐘數字閃爍時，按左鍵或右鍵對其進行調節直到顯示目前的分鐘，然後按下主按鍵進行確認，並切換至音量設定。



設置您的瑞特血糖測試儀

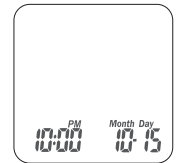
7. 音量設定

當音量字數字閃爍時，按左鍵或右鍵將其開啟或關閉，然後按下主按鍵進行確認。



8. 結束設置

按主按鍵回到時間模式畫面，您剛才所輸入的設定值將會被儲存。



注意：

- 如果您在超過2分鐘的時間內不對血糖測試儀進行任何設置，血糖測試儀將退出設定模式並自動關機。
- 血糖測試儀每次與App同步時，將同時更新為App裝置上面的日期與時間。

開啟/關閉您的瑞特血糖測試儀

1. 如何開啟血糖測試儀

按下主按鍵或插入一片血糖測試片。

2. 手動關機

如果您要關閉血糖測試儀，請按住主按鍵3秒鐘。

3. 自動關機

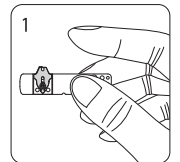
如果您超過2分鐘未對血糖測試儀進行任何操作，血糖測試儀將自動關機。

使用瑞特血糖測試片

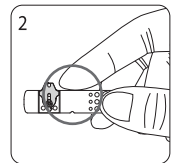
如何使用血糖測試片？

插入血糖測試片

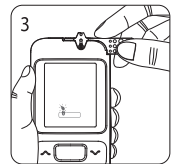
1. 用拇指及中指握住血糖測試片，將血糖測試片的觀察窗口 " " 面向自己，如右圖所示。



2. 將食指按住血糖測試片的上沿側邊，如右圖所示。



3. 將血糖測試片插入血糖測試儀的「測試片插入口」，並將血糖測試片推到底部直到卡住停止。

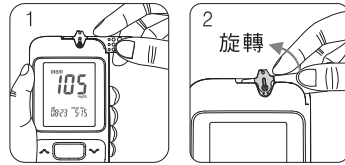


使用瑞特血糖測試片

設定標記

取出血糖測試片

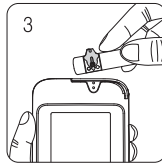
1. 以插入血糖測試片建議的握姿握住血糖測試片。
2. 往上拉並同時逆時鐘方向轉動血糖測試片。



注意

- 旋轉的方式會讓取出血糖測試片的動作更加容易。


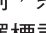
3. 將血糖測試片從測試片插入口完全拔出。






注意

- 如果按照上述的步驟正確操作，血糖測試儀將不會被血樣所汙染。
- 血糖測試片棄置方式請依照當地法規進行適當處理。

您可以依據實際的狀況，將檢測結果加上標記。
請於血糖檢測前設定您所需要的標記。

1. 當畫面呈現" "可進行檢測時，按下右鍵可依序在 "*Before*" 餐前標記、" " 無標記、"*After*" 餐後標記等標記間進行選擇，選定您所需的標記後，在2分鐘內給血進行檢測，系統將自動記錄您的量測值與標記。
2. 若您並無選擇標記直接進行檢測，則該筆檢測結果將紀錄為無標記

 <i>Before</i>	餐前標記：表示您在用餐之前進行血糖檢測。
	無標記：表示例行的檢測或由使用者自行定義。
 <i>After</i>	餐後標記：表示您在用餐之後進行血糖檢測。

檢測前準備

在進行血樣檢測之前，請確認已備妥下列物品：

瑞特血糖測試儀 GM700SB

瑞特血糖測試片 GS700

(請先查看標籤上的保存期限，請勿使用過期的血糖測試片)

瑞特採血筆

瑞特採血針

酒精棉片(非必須)

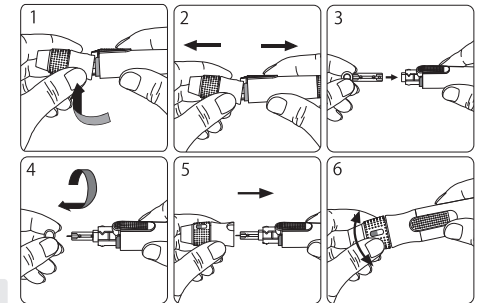


進行血樣檢測



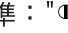
指尖採血

請先用肥皂及溫水清洗您的雙手並且完全擦乾。溫暖您的雙手將有助於血樣的取得。請依照以下的步驟指示，每一步驟相對應於相同之號碼圖示。

1. 一手握住採血筆筆頭，另一手握住筆桿。稍微向下施力，使筆頭與筆桿間出現縫隙。
2. 向兩側拉開，分離筆頭與筆桿。
3. 將採血針放入採血筆的置針架內。
4. 旋轉取下採血針保護蓋，並保留保護蓋。
5. 壓回關上採血筆筆頭。

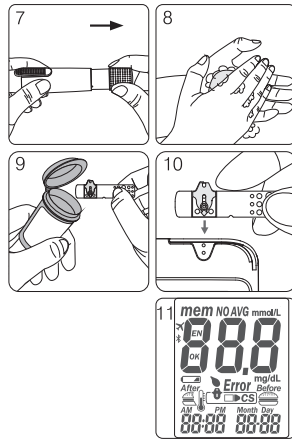


⚠ 使用拋棄式採血針，並限單次使用。

6. 旋轉筆頭選擇深度並確認選定深度對準視窗，以便取適合的血量。深度設定是以個人皮膚狀況為基準：“”為柔軟或較薄皮膚用；“”為一般皮膚用；“”為較厚皮膚用。

進行血樣檢測

- 一手握住採血筆，另一手將採血筆拉柄後拉到底，採血筆將會扣起釋放按鈕。放開拉柄，此時拉柄會自動回到原本接近釋放按鈕的位置。
- 以肥皂以及溫水清洗雙手並擦乾。
- 從血糖測試片罐中拿出一片新測試片，並馬上蓋上血糖測試片罐的蓋子。
- 將血糖測試片依圖示箭頭方向插入測試片插入口，並將血糖測試片推到底部直到卡住停止。此時血糖測試儀會自動開機，並同時聽到一聲"嗶"。(如果音量已打開)。
- 伴隨著"嗶"的一聲(如果音量已打開)，血糖測試儀螢幕將出現全螢幕檢測畫面，所有指示符號均應顯示，若畫面符號有出現缺漏請向客服人員反應。

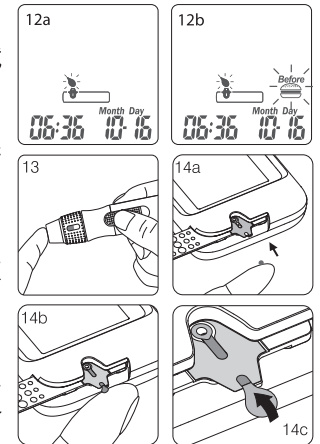


注意

- 瑞特血糖測試儀採用自動探測編碼技術，您無須手動更換晶片或調整編碼。

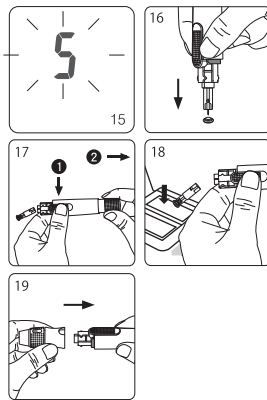
進行血樣檢測

- 接著"嗶"的一聲(如果音量已打開)，螢幕上會顯示"☀"圖樣，且"☾"血滴符號閃爍，此時血糖測試儀進入可檢測狀態。此時按下右鍵，可依序在"☀ Before"餐前、無標誌、"☾ After"餐後等標記間進行選擇，當您看見您所需要的標記呈現在畫面中時，請在2分鐘之內提供血樣(步驟13及14)，完成檢測後，血糖測試儀將自動紀錄本筆數值及標記。
- 將採血筆對準並貼緊指尖以備採血，然後按下釋放按鈕進行採血。(建議最佳刺針位置為中指或無名指)
- 將此血滴與血樣入口的邊緣相接觸並保持接觸，直到您聽到"嗶"的一聲(如果音量已打開)且整個觀察窗口充滿了血液為止。如果觀察窗口沒有充滿血液，或者檢測沒有進行，請棄置該血糖測試片並用一片新的血糖測試片重新檢測。



進行血樣檢測

15. 在螢幕上您將看到倒數計時模式。5秒鐘後將顯示檢測結果。
16. 拉開採血筆頭，不要碰觸採血針，握住採血筆直接將採血針朝採血針保護蓋按下。
17. 先按住釋放按鈕，另一手將採血筆拉柄往後拉到底，可將已蓋上保護蓋的採血針安全退出。
18. 將已使用過的採血針丟棄於不會刺傷他人的容器內。
19. 檢測完畢後，重新蓋回採血筆筆頭



⚠ 注意事項:

- 在您看到 "🩸" 出現之前，不要把你的血滴塗抹在測試片的血樣入口上。血糖測試儀正在進行自行檢測，如果您過早地塗抹血液，血糖測試儀將顯示 "🩸" 和 "Error"。請用新的測試片重新進行檢測。

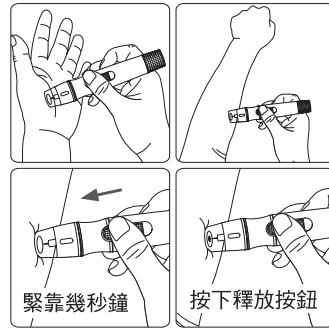
進行血樣檢測

- 記錄首次開啟新測試片罐的日期。測試片罐開啟4個月後，請棄置該測試片罐。
- 測試片插入口的金屬接觸點必須永遠保持乾淨，若有任何髒污附著在上面請以細軟刷毛的小刷子進行清潔。
- 請勿與他人共用您的血糖監測系統。
- 血糖監測系統的所有部件皆被認定有"生物危害"的特性，即使已經進行清洗與消毒，仍有可能傳播傳染病。
- 在使用過血糖測試儀、血糖測試片以及採血筆後，請使用肥皂清洗您的雙手。
- 請參考第42頁"維護與保養"的說明進行清潔與消毒。
- 只有專業醫護人員使用時，才可進行動脈、靜脈及新生兒的採血及檢測。
- 每一次測試結束後，應適當清潔血糖測試儀，去除感染原。



不同部位檢測-手掌或手臂採血

1. 依照第25 ~ 26頁的步驟1至7進行操作。
2. 按摩手掌或手臂上的刺針區域若干秒鐘。以酒精棉片以同心圓的方式由內而外擦拭消毒。
3. 待酒精自然風乾，立即將帶有透明筆蓋的採血筆緊靠手掌或手臂。
4. 緊靠幾秒鐘後按下釋放按鈕。
5. 繼續緊靠手掌或手臂按住採血筆，並在幾秒鐘之內慢慢增加壓力直到血樣量足夠。
6. 依照第28頁的步驟16至19進行操作，棄置已使用過的採血針、完成檢測。

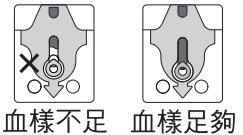


⚠ 注意事項:

- 來自不同部位血樣的血糖檢測結果在某些情形下可能不盡相同，例如，在酒後、飯後或注射入胰島素後，您的血糖水準會迅速變化。
- 如果您要檢測血糖是否過低(低血糖)，請不要在手掌或手臂上採血。
- 指尖血樣能比手掌或手臂血樣更快地顯示血糖的快速變化。

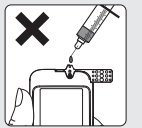
觀察窗口的外觀

確保您的血樣能夠覆蓋觀察窗的整個區域，這樣才能獲得準確的檢測結果。血樣不足將導致錯誤訊息Er4。如果血樣不足，請用新的血糖測試片重新進行檢測。



⚠ 注意事項:

- 每次使用血糖測試片時請查看印於測試片罐上的保存期限，切勿使用已過保存期限的血糖測試片。
- 血糖測試片從測試片罐中取出後必須立即使用。
- 血糖測試片限單次使用切勿重複使用測試片。
- 為了獲得準確的檢測結果，請在6 ~ 44°C (43 ~ 111°F) 間進行檢測。當您從溫度不在血糖測試片操作溫度範圍內的場所進入另一個溫度處在血糖測試片操作溫度範圍之的場所之後，在進行檢測前請等待30分鐘。
- 僅在血糖測試片的血樣入口處提供血滴。
- 請不要把血樣滴入或直接用注射器注入血樣入口中。我們不建議這樣操作，如此操作可能會污染血糖測試儀或引起損壞。



"Lo" (低)和 "Hi" (高) 讀值

瑞特血糖測試儀 GM700SB 顯示處於10和600 mg/dL之間的檢測結果。

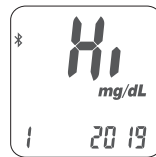
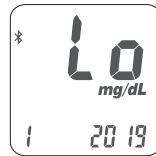
如果您的檢測結果低於10 mg/dL, "Lo" (低)將出現在螢幕上。

請用一片新血糖測試片重新進行檢測。

如果檢測結果仍然為 "Lo" (低), 您應該立即聯繫您的專業醫師。

如果您的檢測結果超出本產品檢測範圍的上限600 mg/dL, "Hi" (高)將出現在螢幕上。請用一片新血糖測試片重新進行檢測。

如果檢測結果仍然為 "Hi" (高), 您應該立即聯繫您的專業醫師。



⚠ 注意事項:

- 如果您的血糖檢測結果異常高或低, 或您懷疑您的檢測結果, 用一片新的血糖測試片重新進行檢測。您也可通過品質控制測試檢查您的血糖測試儀和血糖測試片。如果您的檢測結果仍然異常高或低, 請立即聯繫您的專業醫師。
- 如果您目前的症狀與您的血糖檢測結果不相符, 而且您確信您是按照本說明的所有說明進行操作的, 請立即聯繫您的專業醫師。

品質控制測試

請在瑞特血糖監測系統 **Rightest GM700SB** 品管液模式下使用品管液。如果檢測結果在印於測試片罐上的品管控制範圍之內, 表示瑞特血糖監測系統 **Rightest GM700SB** 就通過了品質控制測試, 並代表您的瑞特血糖監測系統 **Rightest GM700SB** 功能正常。

品管控制範圍:

品管控制範圍	mg/dL	mmol/L
低濃度	37 - 57	2.1 - 3.2
一般濃度	114 - 154	6.3 - 8.6
高濃度	318 - 430	17.7 - 23.9

此品管控制範圍值僅為參考範例, 正確值請見血糖測試片罐標籤上之標示。

什麼時候應該進行品質控制測試?

- 在您想確保系統工作正常的時候。
- 在您想練習如何進行檢測, 及確認檢測程序正確性的時候。
- 當新測試片罐開封時, 確認新血糖測試片是否正確與正常運作。
- 當您的血糖測試儀不慎碰撞、掉落或接觸過多液體時, 確認血糖測試儀是否正常。
- 當您覺得測試結果不準確, 或測試結果不一致時, 進行血糖測試儀確認。

品質控制測試

您的品管液檢測結果不準確的可能原因：

- 您沒有搭配"華廣"瑞特葡萄糖脫氫酶專用品管液。
- 您的品管液已過期或開封使用已超過3個月。
- 您的血糖測試片已過期。
- 您長時間地打開了測試片罐或品管液的蓋子。
- 測試的操作程序不正確。
- 血糖測試儀故障。

如果品管液檢測結果超出品管控制範圍，您的瑞特血糖測試儀GM700SB可能功能不正常。請重新進行品質控制測試。如果品質控制測試結果仍然超出品管控制範圍，請勿再使用瑞特血糖測試儀GM700SB檢測您的血糖，請聯繫授權的經銷商或客服人員。



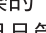

⚠ 注意事項

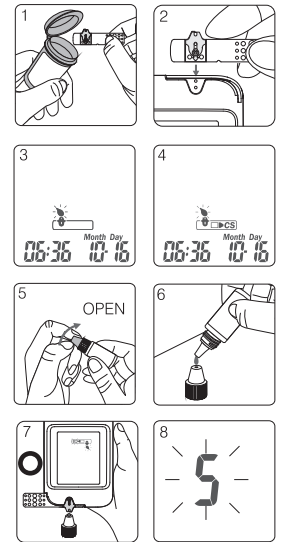
- 當您初次開封一瓶新的品管液時，請在標籤上紀錄該瓶品管液的開封日期。在初次開封後的 3 個月內，或在印於標籤上的保存期限內（請以兩個日期中先來臨的那一個日期為準），品管液都是有效的。

保存期限範例



進行品質控制測試

1. 從血糖測試片罐中取出一片新測試片，然後立即蓋緊罐蓋。
2. 將測試片插入測試片插入口中，插入時觀察窗朝上。
3. 當螢幕出現 "  " 給血符號時，按主按鍵3秒鐘以上，直到螢幕出現 "  CS " 符號。
4. 當您看見閃爍的 "  " 以及 "  CS " 符號出現在螢幕上，即可使用品管液執行品質控制測試。
5. 在打開瓶蓋之前，充分搖晃品管液瓶。然後將其打開，把瓶蓋放置在桌子上。
6. 將一滴品管液滴在瓶蓋的頂部。
7. 輕輕地使瓶蓋頂部的品管液與測試片上的血樣入口相接觸。
8. 當您聽見"嗶"的一聲(如果音量已打開)，請等候檢測結果。螢幕將從5開始顯示倒數計時。



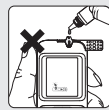
進行品質控制測試

- 重新蓋上品管液瓶的蓋子，將其旋緊。
- 當檢測結果出現時，將其與印於測試片罐標籤上的品管控制範圍進行比較。



⚠ 注意事項

- 品管液檢測結果將不會被計算於平均值內，但仍可由記憶值叫出。品管液檢測結果將和 "▣▶CS" 符號一起顯示在螢幕上。
- 我們推薦的品管液檢測環境為 15 ~ 40°C。
- 在 "▣▶CS" 和 "●" 符號出現之前，請不要將品管液與測試片上的血樣入口相接觸，因為血糖測試儀此時仍處於內部檢查過程中。如果您這樣做，血糖測試儀將顯示 "●" 和 "Error"，同時發出 "嗶" 音（如果音量已打開）。
- 不要將品管液直接滴入測試片的血樣入口中。測試片上的試劑可能會被吸入品管液中並引起品管液變質。這樣做也可能污染血糖測試儀。
- 不要觸摸品管液瓶的頂尖。如果您已經觸摸了，請用水清潔。



血糖測試儀記憶功能

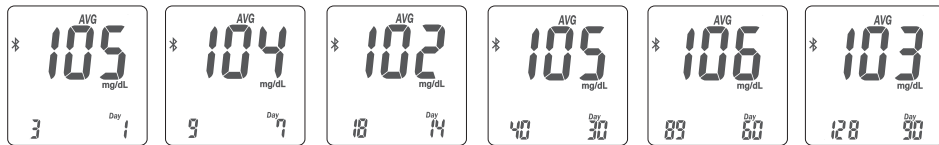
瑞特血糖測試儀GM700SB能夠自動存儲500個帶有時間和日期的檢測結果。如果您的血糖測試儀已經存儲500個檢測結果（達到記憶功能上限），則最新的檢測結果將取代最早的檢測結果。使用記憶功能時，請不要插入血糖測試片。

1. 按下主按鍵，從時間模式畫面切換至記憶模式畫面。首先您將在顯示螢幕的左上角處看見"mem"（記憶）符號。同時伴隨左下角顯示的"1"表示螢幕上的檢測結果是最近的一次檢測結果。
2. 您可以利用左、右選擇鍵來察看先前的檢測結果。連續按下右鍵，早先的檢測結果將以序號遞增顯示。您將在螢幕右下角顯示該筆檢測記錄量測日期，在螢幕左下角顯示量測時間。選擇鍵不動作2秒後，會在螢幕右下角處顯示年份，左下角處顯示序號。
3. 也可從記憶模式中看到品管液檢測結果，品管液檢測結果將和 "▣▶CS" 符號一起顯示在螢幕上，但不會被計算於平均值內。
4. 快速查找：如果您想查看所有按順序自動顯示的值，首先進入記憶模式。然後按住左、右選擇鍵2秒鐘以上（右鍵用於以從最近檢測到最久檢測的順序查找檢測結果，而左鍵用於以從最久檢測到最近檢測的順序查找檢測結果）如果您想在任何時刻停止查找，僅需釋放按住的鍵。它將停止查找並顯示當前已顯示的值。您可用此方法找到您想查看的某個特定讀值。



血糖測試儀平均值功能

1. 按兩下主按鍵，從時間模式畫面切換至平均值模式畫面，螢幕在上方處顯示 "AVG"(平均值) 以及當天的平均值。連續按下右鍵或左鍵，您可得到近1天、7天、14天、30天、60天以及90天的血糖平均值。您將在螢幕的右下角處看見被計算的天數，在左下角處看見被計算的讀值個數。



血糖測試儀平均值功能

⚠ 注意事項

- 平均計算功能與時間設置有關。為了確保檢測結果平均值的顯示，您必須正確地設置時間，在每次更換電池時，也須設置正確時間，否則平均值功能將無法正常顯示。以14天平均值為例，如果您當前的查詢時間為01/30，那麼您必須檢查你是否從1/17到1/30間的14天(包括今天)進行了血糖檢測。如果不是這樣，那麼14天的平均值將不顯示。
- 您的品管液檢測結果不需選擇就被自動設為非平均計算，但仍能被調出。品管液檢測結果在記憶功能畫面下的顯示將帶有"□▶CS"符號。
- "Lo" (低)和 "Hi" (高)檢測結果不納入平均值的計算。
- 不在正常溫度範圍(<6°C, >44°C)下血糖測試儀將無法進行量測。

藍芽傳輸功能

藍芽功能開啟

血糖測試儀藍芽預設為開啟，當您開啟您的血糖測試儀，或者將血糖測試儀由休眠模式中喚醒時，血糖測試儀將自動開啟藍芽。藍芽開啟時"✱"將恆亮顯示於螢幕上。若您已透過行動裝置完成用戶配對，當您開啟行動裝置上之App時，血糖測試儀將自動連結您的行動裝置。

藍芽功能關閉

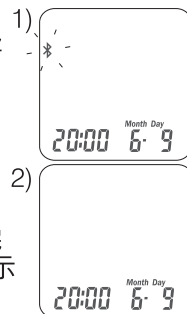
當您的血糖測試儀中所儲存的量測值，皆已與您行動裝置同步完成，血糖測試儀將自動關閉藍芽。藍芽關閉時，"✱"將不會顯示在螢幕上。

若您已透過行動裝置完成用戶配對，當您開啟行動裝置上之App時，血糖測試儀將自動連結您的行動裝置。一旦與App連結，血糖測試儀將自動開始資料上傳，將儲存之測試結果同步至行動裝置中。完成同步後，血糖測試儀會自動結束藍芽連結。



注意：

- 當 " — " 閃爍移動時，表示血糖測試儀正在進行資料傳輸。



使用手機應用程式管理血糖檢測結果

「瑞特血糖守護寶」(衛部醫器製字第005985號)血糖管理應用程式，是針對糖尿病患者貼心設計的手機應用程式，協助您做好數位且行動化的血糖管理與分析，快速瞭解並有效率地管理您的血糖狀態。

您可參考「瑞特血糖守護寶簡易安裝說明」，於您的智慧手機下載並安裝血糖管理應用程式後，將手機與血糖測試儀進行配對完成後，即可將血糖測試儀中的檢測結果自動傳輸到智慧手機上。建議您至瑞特血糖守護寶應用程式中的「學習與輔助」-「操作指南」，學習如何使用更多功能。

欲瞭解「瑞特血糖守護寶」更多相關資訊，請至官方網站(www.bionime.com.tw)查詢，或撥打服務專線0800-371688 由服務專員為您服務。



注意

- 由於您的血糖測試儀會自動開啟藍芽功能，當您身處電子通信限制區域或搭乘飛航工具時，請將您的血糖測試儀關機。或若您在飛航航程之中有量測需求，請遵守該航班規定，於限制情況下配合關閉血糖測試儀。
- 若您的血糖測試儀無法順利與App連結，請嘗試重新啟動血糖測試儀及行動裝置之藍芽功能，重新開啟後血糖測試儀將自動嘗試連結，如問題仍無法排除，請與客服聯絡尋求支援。

維護與保養

維護

保持您的血糖測試儀和血糖測試片遠離灰塵、水或任何其它液體。如果您不使用血糖測試儀，將其存放在攜帶包中。如果血糖測試儀墜落或受損，在進行血糖檢測之前，請進行品質控制測試。

清潔與消毒您的設備

清潔您的血糖測試儀

- 使用消毒紙巾或酒精棉片清除血糖測試儀外部，並擦拭掉附著其上的血漬。

消毒您的血糖測試儀

- 再取一張消毒紙巾或酒精棉片，對血糖測試儀外部整體進行擦拭。

(注意：一定要使用新的消毒紙巾進行消毒擦拭)

- 血糖測試儀保持擦拭後請靜置一分鐘，讓其自然風乾。

(注意：採血筆的清潔與消毒流程同上述血糖測試儀流程。)

⚠ 注意事項

- 僅針對血糖測試儀與採血筆進行外部的清潔與消毒。清潔與消毒時請勿取下電池蓋。

故障資訊和疑難排解

Er1(故障1)– 插入的血糖測試片已被用過或受損。請使用新的血糖測試片重新做測試。

Er2(故障2)– 血糖測試儀故障。請進行品質控制測試或重新安裝電池以查看血糖測試儀是否工作正常。

Er3(故障3)– 信號傳輸中斷，請重新進行檢測。

Er4(故障4)– 給予血樣不足，請使用新的血糖測試片重新做測試。

Er5(故障5)– 自動校正功能異常，請依下列程序再次確認

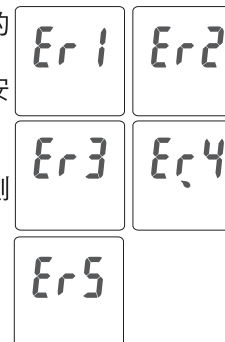
(1) 將血糖測試片從血糖測試儀取下。

(2) 手動關機(長按主按鍵3秒)。

(3) 按下主按鍵開機。

開機後若螢幕上沒有出現Er5，表示您的血糖測試儀功能常，可以進行血樣檢測。

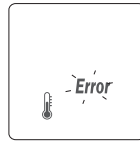
如果螢幕依然出現錯誤訊息，請聯繫您當地的華廣公司授權經銷商或華廣公司客服人員。




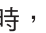
測試環境溫度錯誤

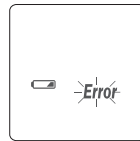
為了獲得準確的檢測結果，請在6 ~ 44°C (43 ~ 111°F)之間進行檢測。

1. 當您從溫度不在血糖測試片操作溫度範圍內的場所，進入另一個溫度處在血糖測試片操作溫度範圍內的場所之後，在進行檢測前請等待30分鐘。
2. 當溫度低於6°C (43°F) 或高於44°C (111°F)時，在此情況下，血糖測試儀不能進行檢測，而 "**Error**" 符號將會閃爍，同時溫度計符號顯示在螢幕上。請將血糖測試儀轉移至溫度處在6 ~ 44°C (43 ~ 111°F)之間的環境中，然後在30分鐘之後重新進行檢測。



電池故障

1. 電池電量低時，" " 符號閃爍，請儘快更換血糖測試儀電池，不過此時您仍然能夠進行檢測。
2. 當電池電力過低時，" " 和 "**Error**" 符號符號閃爍，血糖測試儀不能進行測試，請立即更換血糖測試儀電池。





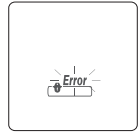
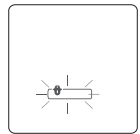
採樣錯誤

在血糖測試儀顯示 "↘" 之前，請不要把血樣接觸血糖測試片的血樣入口處。若執行此項操作，血糖測試儀將顯示 "**Error**" 和 "↘"，並發出"嗶"聲(如果音量被打開)。請棄置該血糖測試片並用新血糖測試片重新檢測。



測試片錯誤

1. 當插入血糖測試片的方式錯誤，血糖測試儀螢幕會出現 " " 閃爍，並發出4次"嗶"聲，此時請勿進行檢測作業，請將未使用過的血糖測試片，依正確的步驟重新插入血糖測試片至測試片插入口 (參考第21頁"使用瑞特血糖測試片")。
2. 依照正確的步驟插入血糖測試片後，如果螢幕上出現 " " 與閃爍的 "**Error**" 符號，這表示瑞特血糖測試片以錯誤的方式插入測試片插入口連續3次，請聯繫您當地的華廣公司授權經銷商或華廣公司客服人員尋求協助。這個錯誤訊息也可能是您用了不正確的血糖測試片所導致，請再次確認您使用的是瑞特血糖測試片GS700。



⚠ 注意事項

- 當血糖測試片正確地插入血糖測試儀，並且血糖測試儀螢幕上出現測試片符號與血滴符號時，才可以將血滴與血樣入口的邊緣相接觸。如果血滴符號沒有出現在血糖測試儀螢幕上，請取出血糖測試片後再依照正確步驟重新插入。血滴符號必須伴隨著血糖測試片符號後出現(大約3秒後出現)才能進行血樣檢測，請參照使用說明或者與客服人員聯繫，以瞭解使用瑞特血糖測試片GS700的正確步驟。

血糖測試儀故障

如果血糖測試儀無法啟動，請按以下步驟操作：

1. 打開電池蓋，拆下電池。
2. 等待5分鐘，然後按照第15頁的說明"更換瑞特血糖測試儀電池"安裝電池。


完成上述步驟後，血糖測試儀應該運作正常。如果不能運作，請聯繫您當地的華廣公司授權經銷商或華廣公司客服人員。

- 瑞特血糖監測系統 *Rightest* GM700SB 不可用於血清或血漿檢測。
- 在海拔為3,048米(10,000英尺)以上的高處得到的檢測結果可能不準確。
- 搭配GM700SB適用血糖測試片使用前，請詳閱說明書(如血球容積、干擾物等)。

⚠ 注意事項

- 為了避免對血糖測試儀的正常工作造成干擾，建議不要靠近強電磁輻射使用血糖測試儀。
- 建議保持血糖測試儀遠離灰塵、水或任何液體。

規格

測量方法	脫氫酶醱素電極感測器
血樣	微血管、動脈、靜脈以及新生兒全血
測量範圍	10 ~ 600 mg/dL
讀取時間	5秒
記憶容量	500筆測試結果含時間及日期
省電裝置	用戶最後一次操作後的2分鐘後或按住 "  " 鍵3秒鐘
操作溫度	6 ~ 44°C (43 ~ 111°F)
操作相對濕度	10 ~ 90%
電力供應	1顆CR2032電池

規格

電池壽命	約1000次檢測
血糖測試儀尺寸	82mm x 45mm x 15.5mm
血糖測試儀重量	43 ± 5g (含電池)
螢幕	LCD螢幕
顯示區域	34mm x 27.5mm
血糖測試儀保存條件	- 10 ~ 60°C (14 ~ 140°F)
血樣量	
血球容積	請見試片說明書
血糖測試片保存條件	

瑞特血糖監測系統 GM700SB / GS700 符合ISO15197:2013標準的規範。

保證

華廣生技公司提供您自購買瑞特血糖測試儀起5年的保固及維修，在保固期間內我們將會為您做免費的血糖測試儀維修及更換。

此保固僅提供於購買華廣生技公司原廠出品之瑞特血糖測試儀，如有經過人為損壞、改裝、篡改、毀損或濫用，我們則不提供以上的保固。

此項擔保僅適用於血糖測試儀的第一購買人。

請填妥並寄回附帶的保證卡給華廣生技公司當地授權代理商或經銷商，保固才得以生效。

客戶服務

我們真誠地希望為我們的客戶提供全面周到的服務。請閱讀所有的說明以確保您能夠正確地操作此款血糖測試儀。如果您有任何疑問，或您的瑞特血糖監測系統出現了問題，請聯繫華廣公司客服人員：

E-mail: info@bionime.com

FAX: +886 4 2261 7586

免付費電話: 0800-371-688

服務時間：星期一至星期五 8:30 am-5:30 pm

使用符號的說明

 IVD 體外檢測用	 LOT 批號	 勿重複使用	 保存期限
 製造廠	 查閱使用說明	 生物風險	
 STERILE R 滅菌方法/放射線照射	 電池回收	 溫度限制	

重要附件來源說明

製造廠/藥商名稱：華廣生技股份有限公司大慶廠

製造廠/藥商地址：台中市南區大慶街二段100號