

GM700

BIONIME
瑞特血糖监测系统

血糖仪注册证编号：国食药监械(许)字2014第2400115号
血糖仪注册产品标准编号：YZB/国(台)4587-2014

说明书批准日期：2014/08/09
说明书最新变更日期：2016/07/12

代理人名称：华广生物技术(平潭)有限公司
代理人住所：平潭综合实验区金井湾片区台湾创业园

售后服务机构：华广生物科技(深圳)有限公司
深圳市龙华新区龙华办事处油松第十工业区
富康商业广场8栋富康科技大厦九楼A区
电话：86 755 82146630
传真：86 755 82146632
客户服务电话：800 8190185

注册人及生产企业：
华广生技股份有限公司大庆厂
注册及生产地址：
台湾台中市南区大庆街二段100号
<http://www.bionime.com>
E-mail: info@bionime.com
生产日期：见包装外盒

Rev.Date:2017-09
101-3GM700-0F1
CN



血糖仪GM700
使用手册

Rightest® GM700

前言

效能

瑞特血糖仪GM700是专为体外诊断所设计（个人及专业医疗机构使用），测量毛细血管、静脉、动脉、新生儿全血及经由指尖、手掌或手臂采得之全血的血糖值。

感谢您选择瑞特血糖仪GM700。在检测之前，请仔细阅读本手册。它为您提供了使用本产品所需的所有信息。瑞特血糖仪GM700只能与瑞特GS700血糖试纸及血糖质控液配合使用。使用其它试纸或质控液可能导致测量结果不准确。

建议对血糖进行定期监测。瑞特血糖仪GM700计量精确且易于使用，是您可靠的糖尿病监控助手。

如果您对于我们的产品有任何的问题或意见，欢迎您随时拨我们的客户服务电话：8008190185，（服务时间：周一到周五早上8:30到下午5:30）或与您当地的分销商联络，我们将尽最大的努力为您提供协助及解决您的问题。

瑞特血糖仪GM700是以扎针方式从指尖、手掌或前臂取得之新鲜全血做测试，经校正后提供与实验室仪器量测值相当的读值。可请教您的专业医师如何使用本产品，我们的客服专员也可提供协助。

目录

关于GM700 监测系统	
瑞特血糖监测系统	4
瑞特血糖仪GM700	6
注意事项	10
血样大小范例	11
瑞特血糖试纸GS700	12
准备检测	
GM700自动校正测试座	14
血糖仪启动及电池更换	15
设置您的血糖仪-设定时间、音量及日期	16
开启/关闭血糖仪	20
检测程序	
进行血液检测	21
不同部位检测-手掌或手臂采血	25
观察窗的外观	26

目录

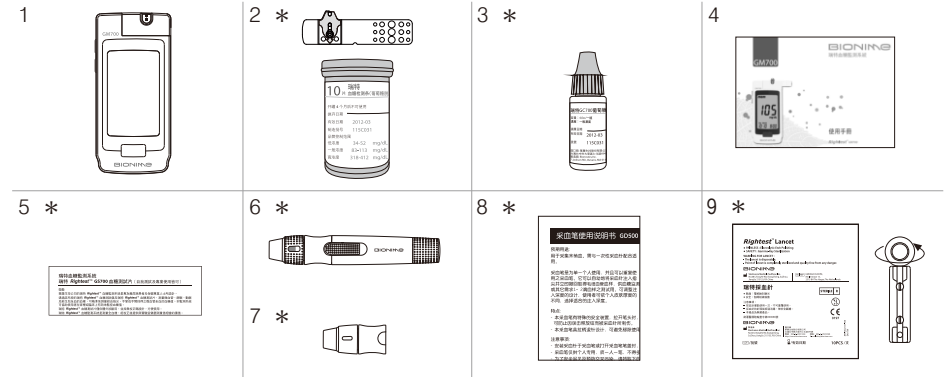
质控	
"Lo" (低) 和 "Hi" (高) 读值	27
质量控制测试	28
查看您的检测记忆	
进行质控测试	30
维护与保养	32
调出检测结果和平均值	33
故障信息及疑难解答	36
规格	39
限制	41
客户服务	42
保证	43
重要附件来源说明	44
记录本	45
保证卡	60
紧急联络卡	63

瑞特血糖监测系统

瑞特血糖监测系统

1. 瑞特血糖仪GM700 (装有1颗CR2032型电池)
2. 瑞特血糖试纸(葡萄糖脱氢酶法)GS700 *
(后续以下简称瑞特血糖试纸GS700)
3. 血糖质控液 *
4. 使用手册(含记录本、保证卡、紧急联络卡)
5. GS700 试纸说明书 *
6. 采血笔 *
7. 透明笔盖 *
8. 采血笔说明书 *
9. 一次性使用采血针 *
10. 携带包 (未显示图片)


* 随机种包装不同所附物件会有所不同, 部份机种可能未含该项物件
注: 内容物会依照活动或销售通路的不同而调整



瑞特血糖仪GM700

上键 ()

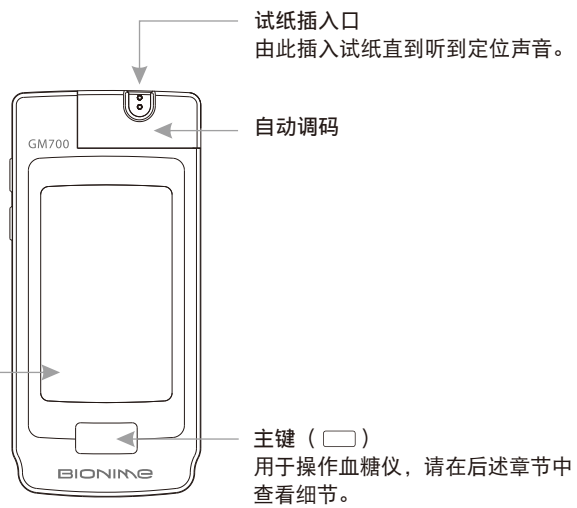
用于操作血糖仪，请在后述章节中查看细节。

下键 ()

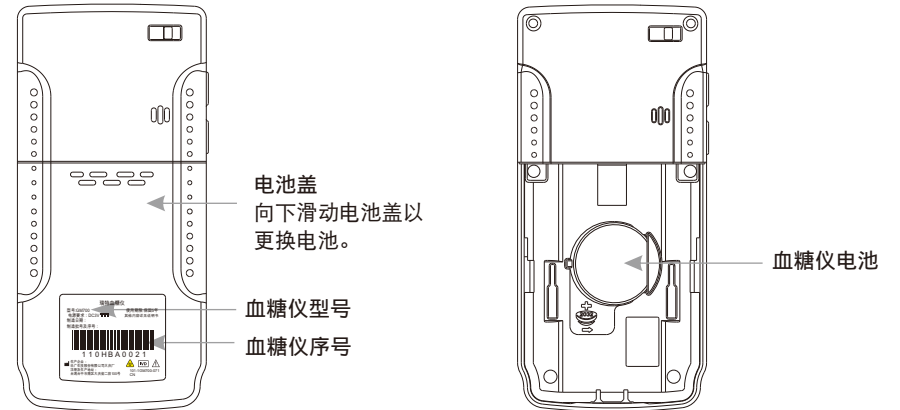
用于操作血糖仪，请在后述章节中查看细节。

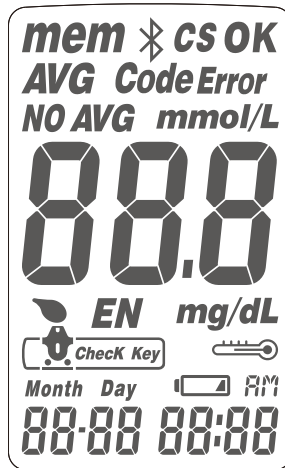
显示屏

显示您的检测结果、信息及相关数据。



瑞特血糖仪GM700





mem	表示存储于记忆中的检测结果		通知何时使用血样
NO AVG	显示未纳入平均值的检测结果		试纸
AVG	显示结果的平均值	Error	当使用的试纸不适于某个场所的检测或发生故障时警报
CS	显示质控检测结果	Month Day 88-88	时间模式下的当前日期或记忆模式下的检测日期
mmol/L	检测结果的单位		表示检测过程中的环境温度是否超标
88.8	检测结果	AM	表示时间(12小时制)
	电池电力低或者必须更换时发出警报	88:88	时间模式下的当前时间或者记忆模式下的检测时间
OK EN Check Key 仅用于生产			

注意事项

- 在使用瑞特血糖仪GM700 检测血糖前，请阅读使用说明书。
- 瑞特血糖仪GM700只能与瑞特血糖试纸GS700及血糖质控液配合使用。使用其它试纸或质控液可能导致测量结果不准确。
- 瑞特血糖仪GM700专门用于自行检测，不应用于诊断糖尿病。
- 进入另一个温度显着不同的场所后，请等待30分钟再进行检测。
- 操作者不要同时接触带电部件及患者。
- 请注意：系统组件包含一些小部件，如试纸，它们可能会导致儿童噎食的危险。
- 防止血糖仪进水。切勿将血糖仪浸泡或放置在水中。

血样大小范例

- 检测用血样的最小量为 $0.75\ \mu\text{L}$ ：(●)

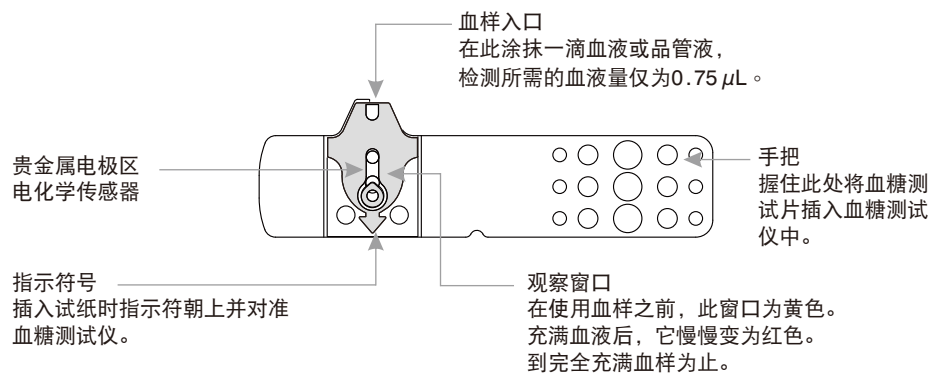
血样量实例



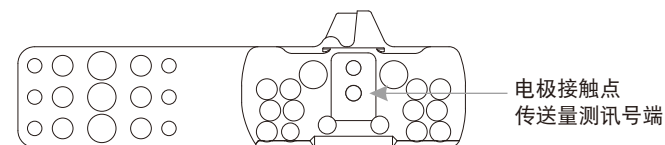
我们建议的血样量为 $0.75 \sim 3.0\ \mu\text{L}$ 。超过 $3.0\ \mu\text{L}$ 的血样量过大。低于 $0.75\ \mu\text{L}$ 的血样量可能会导致检测结果不准确。在这种情况下，请用新的试纸重新检测。

瑞特血糖试纸GS700

瑞特血糖仪GM700必须与瑞特血糖试纸GS700以及血糖质控液搭配使用。



瑞特血糖试纸GS700



注意事项：

- 拿出血糖试纸后立即重新盖上试纸罐的盖子。
- 不要再次使用血糖试纸。
- 不要使用已过期的血糖试纸。
- 记录首次打开新的日期。试纸罐在开启4个月时必须弃置。
- 将血糖试纸存放于阴凉干燥处（温度为4-30 $^{\circ}\text{C}$ ，相对湿度小于90%）。切勿直接暴露于日照或高温中。
- 关于详细信息，请参看血糖试纸GS700说明书。
- 如果瑞特血糖仪GM700和试纸经历过温差大的环境（如由户外进入室内），在量测前请等待30分钟。

GM700自动校正测试座

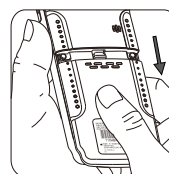
自动校正测试座可用来自动侦测试纸的公式码，让每批的试纸在血糖仪上表现测试一致，无须再特意对码。因此自动校正测试座不需每次进行更换，但如果当此测试座受到污染或损害时，请联络当地的客服部门进行更换与安装。

自动校正测试座上方含有试纸插入口，用试纸插入。

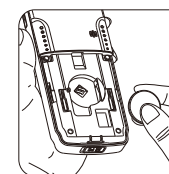
⚠ 注意事项：

- 当自动校正测试座受到污染或损害时，请联络当地的经销商或客服部门进行相关后续处置。
- 血糖仪在测试过程中，藉由自动校正测试座会自动侦测试纸码，故不需每次更换测试座，可以持续使用直至污染或损害时。
- 除非测试座无法正常发挥功能，请不要拆下测试座。

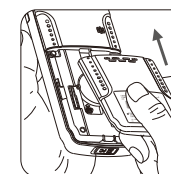
血糖仪启动及电池更换



1. 将血糖仪翻转。按下并推动电池盖即可将电池盖卸下。



2. 安装电池，确保电池以正确的方向放置。



3. 将电池盖滑回原位置，直到电池盖啉嗒一声咬合到位。

4. 血糖仪将进行自行检测。

5. 按任意键退出自检并进入设置模式。

6. 电池更换后请设置时间和日期。

参见“设置您的血糖仪-设置时间、音量及日期”。检测结果仍然存储在记忆中。

⚠ 注意事项：

- 请遵守当地的规章，正确弃置使用过的电池。

设置您的血糖仪-设置时间、音量及日期

您可通过下述两种方法进入设置模式。

1. 拆除电池

拆除电池后再重新装上，多次按下主键，直到屏幕上的信号消失，然后按照电池安装步骤装上电池。血糖仪将进行自行检测。按下主键退出自检并进入设置模式。

2. 安装电池

在电池安装好后，首先按下主键开启血糖仪。然后按住主键7秒钟，直到听到“哔”响的一声，这表示您已经成功进入了设置模式。显示屏幕将显示设置数据。



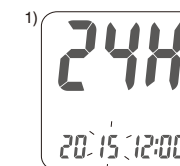
注意：

- 当您按住主键3秒钟后，屏幕上的显示消失，请不要在意。继续按住主键直到进入设置模式。
- 快速按下主键可以改变设置。但是，如果您要返回时间模式，您必须先通过快速按主键来完成所有的设置。

设置您的血糖仪-设置时间、音量及日期

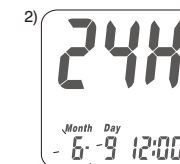
1. 年份设置

当年份字符闪烁时，按上键或下键对其进行调节直到显示目前的年份，然后按下主键确认该年份并切换至月份设置。



2. 月份设置

当月份字符闪烁时，按上键或下键对其进行调节直到显示目前的月份，然后按下主键进行确认该月份并切换至日期设置。



3. 日期设置

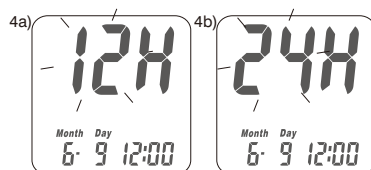
当日期字符闪烁时，按上键或下键对其进行调节直到显示目前的日期，然后按下主键进行确认该日期并切换至时间格式设置。



设置您的血糖仪-设置时间、音量及日期

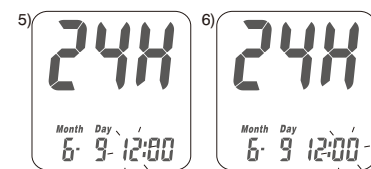
4. 12/24 小时制时间格式选择

当时间格式闪烁时，按上键或下键进行调节。然后按下主键确认并移动到小时设置。



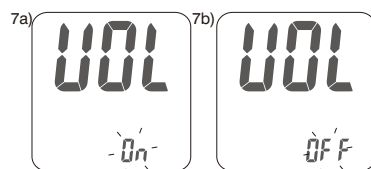
5. 小时设置

当小时字符闪烁时，按上键或下键对其进行调节直到显示目前的小时时间，然后按下主键进行确认该小时时间并切换至分钟设置。



6. 分钟设置

当分钟字符闪烁时，按上键或下键对其进行调节直到显示目前的分钟时间，然后按下主键进行确认该分钟时间并切换至音量设置。



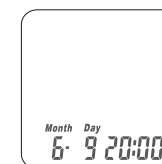
7. 音量设置

当音量字符闪烁时，按上键或下键将其开启或关闭。然后按下主键进行确认并结束设置。

设置您的血糖仪-设置时间、音量及日期

8. 结束设定

量测单位设置完毕后，确认时可听到"哔"的一声（如果音量开启）。所有的设置已保存并完成，显示器将返回至时间屏幕（如果音量被关闭，显示器将直接返回至时间屏幕，没有"哔"音）



注意：

- 如果您在超过2分钟的时间内不对血糖测试仪进行任何设置，血糖仪将退出设置模式并自动关机。

开启/关闭血糖仪

1. 如何开启血糖仪

按下主键或插入一片试纸。

2. 手动关机

如果您要关闭血糖仪，请按住主键3秒钟。

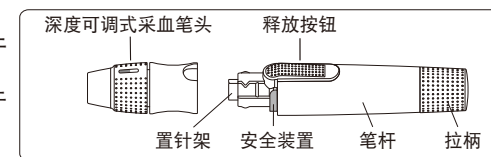
3. 自动关机

如果您在超过2分钟的时间内未对血糖仪进行任何操作，血糖仪将自动关机。

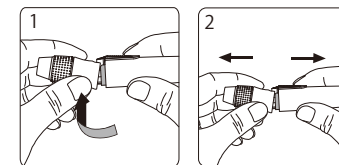
进行血样检测

指尖采血

请先用肥皂及温水清洗您的双手并且完全擦干您的双手。温暖您的双手将有助于血样的取得。按照以下的步骤指示，每一步骤相对应于相同之号码图标。



1. 一手握住采血笔头，另一手握住笔杆。稍微向下施力，笔头与笔杆分离后，再向两侧拉出。

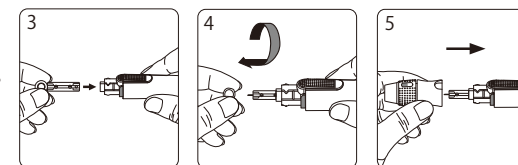


2. 拉开采血笔头。





3. 将采血针放入采血笔的置针架内。

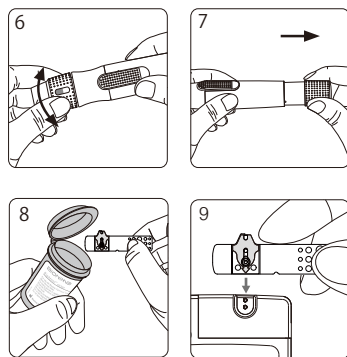
4. 旋转取下采血针保护盖，并保留保护盖。


5. 压回关上采血笔笔头。




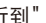
进行血样检测

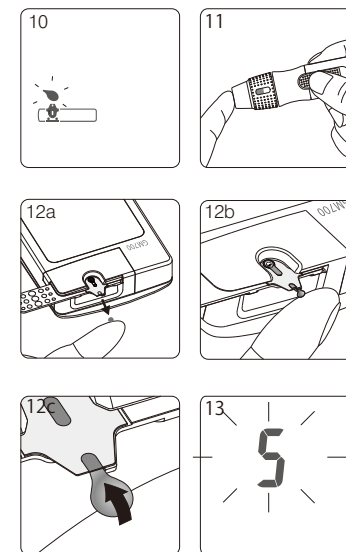
6. 旋转笔头选择深度并确认选定深度对准窗口，以便取适合的血量。深度设定是以个人皮肤状况为基准：“”为柔软或较薄皮肤用；“”为一般皮肤用；“”为较厚皮肤用。
7. 一手握住采血笔，另一手将采血笔拉柄后拉到底，采血笔将会扣起释放按钮。放开拉柄，此时拉柄会自动回到原本接近释放按钮的位置。
8. 从血糖试纸罐中拿出一片新试纸，并马上盖上血糖试纸罐的盖子。
9. 将血糖试纸插入至血糖仪的试纸插口中，插入时血糖试纸的指示符号要朝上。血糖仪发出“”的一声，确认血糖试纸已插入（如果音量已打开）。



 **注意**
- 血糖仪可自动探测编码，您无须在血糖仪显示屏或试纸罐上查看编码数。

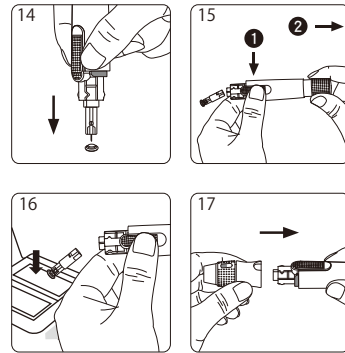
进行血样检测

10. 伴随着“”的一声，出现了一个血滴符号。现在您可以在2分钟之内提供血样。
11. 将采血笔对准并贴紧指尖以备采血，然后按下释放按钮进行采血。（建议最佳刺针位置为中指或无名指）
12. 将此血滴与血样入口的边缘相接触并保持接触，直到您听到“”的一声（如果音量已打开）且整个观察窗充满了血液为止。如果观察窗没有充满血液，或者检测没有进行，请弃置该血糖试纸并用一片新的血糖试纸重新检测。
13. 在屏幕上您将看到倒计时模式。5秒钟后将显示检测结果。

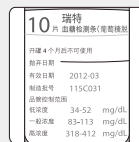


进行血样检测

14. 拉开采血笔头，不要碰触采血针，握住采血笔直接将采血针朝采血针保护盖按下。
15. 先按住释放按钮，另一手将采血笔拉柄往后拉到底，可将已盖上保护盖的采血针安全退出。
16. 将已使用过的采血针丢弃于不会刺伤他人的容器内。
17. 检测完毕后，重新盖回采血笔笔头。



- ⚠️ 注意事项：**
- 在您看到 " " 出现之前，不要把你的血滴涂抹在试纸的血样入口上。血糖仪正在进行自行检测，如果您过早地涂抹血液，血糖仪将显示 " " 和 " **Error** "。请用新的试纸重新进行检测。
 - 记录首次开启新试纸罐的日期。试纸罐开启4个月后，请弃置该试纸罐。



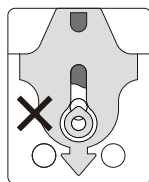
不同部位检测-手掌或手臂采血

1. 选择透明笔盖遵照第21页上的步骤1至5进行操作。
2. 按摩手掌或手臂上的刺针区域若干秒钟。
3. 按摩刺针区域后，立即将带有透明笔盖的采血笔紧靠手掌或手臂压住。
4. 然后按下释放按钮。
5. 继续紧靠手掌或手臂按住采血笔，并在几秒钟之内慢慢增加压力直到血量足够。
6. 遵照第22至24页上的步骤9至17进行操作，弃置已使用过的采血针，完成检测。

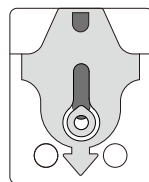
- ⚠️ 注意事项：**
- 来自不同部位血样的血糖检测结果在某些情形下可能不尽相同，例如，在酒后、饭后或摄入胰岛素后，您的血糖水平会迅速变化。
 - 如果您要检测血糖是否过低（低血糖），请不要在手掌或手臂上采血。
 - 指尖血样能比手掌或手臂血样更快地显示血糖的快速变化。
 - 因为手臂的血液流速比指尖或手掌的血液流速慢，所以我们推荐：对于非指尖检测部位，请使用带有透明笔盖的采血笔。

观察窗的外观

确保您的血样能够覆盖观察窗的整个区域，这样才能获得准确的检测结果。血样不足将导致检测结果不准确。如果血样不足，会出现ER4（故障4），请用新的试纸重新进行检测。



血样不足



血样足够



注意事项：

- 每次使用试纸时请查看印于试纸罐上的到期日，切勿使用已过有效期的试纸。
- 试纸从瓶中取出后必须立即使用。
- 切勿再次使用试纸。
- 如果 瑞特血糖仪GM700和试纸经受了高的温差，在量测前请等待30分钟。
- 仅在试纸的血样入口处提供血滴。
- 请不要把血样滴入或直接注射器注入血样入口中。我们不推荐这样操作，如此操作可能会污染血糖仪或引起损坏。

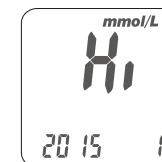
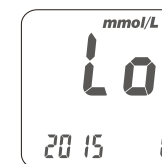


"Lo" (低) 和 "Hi" (高) 读值

瑞特血糖仪GM700显示处于0.6和33.3 mmol/L 之间的检测结果。

如果您的检测结果低于0.6 mmol/L, "Lo"(低) 将出现在屏幕上。请用一片新试纸重新进行检测。如果检测结果仍然为"Lo"(低)，您应该立即联系您的专业医师。

如果您的检测结果超出本系统探测范围的上限33.3 mmol/L, "Hi"(高) 将出现在屏幕上。请用一片新试纸重新进行检测。如果检测结果仍然为"Hi"(高)，您应该立即联系您的专业医师。




注意：

- 如果您的血糖检测结果异常高或低，或您怀疑您的检测结果，用一片新试纸重新进行检测。您也可通过质控测试检查您的血糖仪和试纸。如果您的检测结果仍然异常高或低，请立即联系您的专业医师。
- 如果您目前的症状与您的血糖检测结果不相符，而且您确信您是按照本手册的所有说明进行操作的，请立即联系您的专业医师。

质量控制测试

请在瑞特血糖仪GM700质控液模式下使用质控液。如果检测结果在印于血糖试纸罐上的质控液控制范围之内，表示瑞特血糖仪GM700就通过了血糖质控液质量控制测试，并代表您的瑞特血糖试纸GS700功能正常。

质控液控制范围：



质控液控制范围	mmol/L
低浓度	2.1-3.2
一般浓度	6.3-8.6
高浓度	17.7-23.9

此质控液控制范围值仅为参考范例，正确值请见血糖试纸罐标签上之标示。

什么时候应该进行质量控制测试？

在您想检查您的系统是否工作正常的任何时候。

在您想练习检测并确认正确程序的任何时候。

质量控制测试

您的质控液检测结果不通过的可能原因：

- 您没有搭配血糖质控液。
- 您的质控液已过期或打开使用后已超过三个月。
- 您的试纸已过期。
- 您长时间地打开了试纸罐或质控液的盖子。
- 测试的操作程序不正确。
- 血糖仪故障。

如果质控液检测结果超出控制范围外，您的瑞特血糖仪GM700可能功能不正常。请重新进行质量控制测试。如果质量控制测试结果仍然超出控制范围外，请勿再使用瑞特血糖仪GM700检测您的血糖，请联系华广授权的经销商或华广客服人员。



注意事项

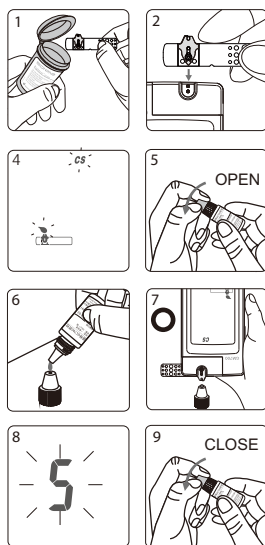
- 每次您打开一瓶新的血糖质控液时，请在标签上记下该瓶质控液的弃置日期。在开瓶后的3个月内或在印于标签上的有效期限（两个日期中先来临的那一个日期）之前，质控液都是有效的。

有效期限范例



进行质控测试

1. 从血糖试纸罐中取出一片新试纸，然后立即盖上罐盖。
2. 将试纸插入试纸插入口中，插入时观察窗朝上。
3. 当血滴符号闪烁时，按住主键3秒钟以上，直到"CS"符号出现。
4. 您将看见"☼"符号和"CS"符号同时在屏幕上闪烁，提示您使用质控液。
5. 在打开瓶盖之前，充分摇晃质控液瓶。然后将其打开，把瓶盖放置在桌子上。
6. 将一滴质控液滴在瓶盖的顶部。
7. 轻轻地使瓶盖顶部的质控液与试纸上的血样入口相接触。
8. 当您听见"哔"响的一声（如果音量已打开），请等候检测结果。屏幕将从5开始显示倒计时数。
9. 重新盖上质控液瓶的盖子，将其旋紧。
10. 质控液检测结果出现了。将其与印于试纸罐标签上的质控液范围进行比较。



进行质控测试



注意事项:

- 质控液检测结果并不用于平均值的计算，但仍然能够被调出。质控液检测结果将和"CS"符号一起显示在屏幕上。
- 我们推荐的质控液检测环境为15~40°C。
- 在"☼"和"CS"符号出现之前，请不要将质控液与试纸上的血样入口相接触，因为血糖仪此时仍处于内部检查过程中。如果您这样做，血糖仪将显示"☼"和"Error"，同时发出"哔"响的一声（如果音量已打开）。
- 不要将质控液直接滴入试纸的血样入口中。试纸上的试剂可能会被吸入质控液中并引起质控液变性。这样做也可能污染血糖仪。
- 不要触摸质控液瓶的顶尖。如果您已经触摸了，请用水清洁。



维护与保养

调出检测结果及平均值

维护

保持您的血糖仪和试纸远离灰尘、水或任何其它液体。如果您不使用血糖仪，将其存放在携带包中。如果血糖仪坠落或受损，在进行血糖检测之前，请进行质量控制测试。

清洁血糖仪

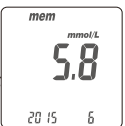
用湿布和中性肥皂/清洁剂清洗血糖仪的外壳，防止试纸插入口受潮。

瑞特血糖仪GM700能够自动存储1000个带有时间和日期的检测结果。如果您的血糖仪已经存储了1000个检测结果，这是此款血糖仪的最大记忆功能，那么最近的检测结果将替代最早的检测结果。为了调出您的检测结果记忆，开启血糖仪时不要插入试纸。

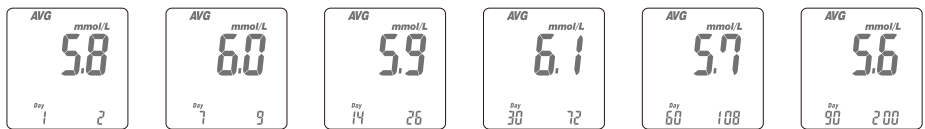
1. 按下主按键，从时间功能画面切换至记忆功能画面。首先您将在显示屏幕的左上角处看见" mem "（记忆）符号，您将看见最近的检测结果。

连续按下侧下键，早先的检测结果将按历史顺序显示。您将在屏幕的右下角处看见序号，在屏幕的左下角处看见年份，随后是测量的日期和时间。

注意：侧上键用于以序号递增次序查看检测结果，侧下键用于以序号递减次序查看检测结果。序号" 1 "表示最近的检测结果，而序号" 1000 "表示最早的检测结果。



2. 再次按下主按键，您将进入平均值功能画面。屏幕在左上角处显示" AVG "（平均值）以及当天的平均值。连续按下侧下键或侧上键，您可得到1天、7天、14天、30天、60天以及90天的血糖平均值。您将在屏幕的左下角处看见被计算的天数，在右下角处看见被计算的读值个数。



调出检测结果及平均值

3. 非平均计算设置及取消:

在每次检测之后,您可以选择不需要的或可疑的检测结果,将它们从平均值计算中排除。在检测屏幕下的检测完毕后,首先选择不需要的检测结果,按住侧下键直到"NO AVG"(非平均)在屏幕的左上角处出现。继续按住侧下键并同时按下主按键,可以把该值确认为"NO AVG"(非平均)。

屏幕左上角的符号"NO AVG"(非平均)将标记出此值。如果您想取消这个非平均计算设置,首先按住侧下键,直到"AVG"(平均)在屏幕左上角处出现。然后,同时再次按下主按键将这个非平均计算值确认为"Average"(平均)。这个操作完成后,该值将恢复为不带"NO AVG"(非平均)符号的正常值。

注意

- 平均计算功能与时间设置有关。为了确保检测结果平均值的显示,您必须正确地设置时间,在每次更换电池时,也须设置正确时间,否则平均值功能将无法正常显示。以14天平均值为例,如果您当前的查询时间为2013/01/30,那么您必须检查您是否在1月30号之前的14天(包括今天)进行了血糖检测。如果不是这样,那么14天的平均值将不显示。
- 非平均计算功能仅在检测模式下且获得读数后才能工作。在记忆模式下,您不能设置或取消读数值的非平均计算功能。

调出检测结果及平均值

4. 快速查找:如果您想查看所有按顺序自动显示的值,首先进入记忆模式。然后按住上键或下键2秒钟以上。(上键用于以从最近检测到最早检测的顺序查找检测结果,而下键用于以从最早检测到最近检测的顺序查找检测结果)。如果您想在任何时刻停止查找,仅需释放按住的键。它将停止查找并显示当前已显示的值。您可用此方法找到您想查看的某个特定读值。
5. 检测后马上读值:如果您刚刚检测完毕,按下主按键进入记忆功能画面并查看最近的检测结果。

注意

- 您的质控液检测结果不需选择就被自动设为非平均计算,但仍能被调出。质控液检测结果在记忆功能画面下的显示将带有"CS"符号。

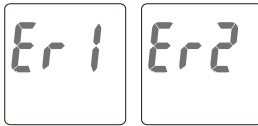
注意事项:

- 为了启动平均计算功能,您必须设置时间和日期。
- "Lo"(低)和"Hi"(高)检测结果、品管液检测结果不用于平均值的计算。

故障信息和疑难解答

故障信息和疑难解答

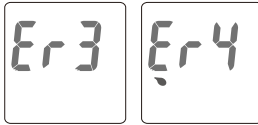
Er1 (故障1) - 插入的血糖试纸已被用过或受损。请使用新的血糖试纸重新做测试。



Er2 (故障2) - 血糖仪故障。请进行质量控制测试或重新安装电池以查看血糖仪是否工作正常。

Er3 (故障3) - 信号传输中断，请重新进行检测。

Er4 (故障4) - 给予血样不足，请使用新的血糖试纸重新做测试。



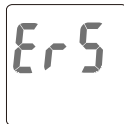
Er5 (故障5) - 自动更正功能异常，请依下列程序再次确认

(1)将血糖试纸从血糖仪取下。

(2)手动关机(长按主按键3秒)。

(3)按下主按键开机。

开机后若屏幕上没有出现Er5，表示您的血糖仪功能正常，可以进行血样检测。



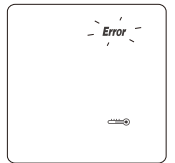
如果屏幕依然出现错误讯息，请联系您当地的华广公司授权分销商或华广公司客服人员。

测试环境温度错误

为了获得准确的检测结果，请在6~44°C (43~111°F)之间进行检测。

1. 当您从温度不在血糖试纸工作范围之内的场所进入另一个温度处在血糖试纸工作范围之内的场所之后，在进行检测前，请等待30分钟。


2. 当低于6°C (43°F)或高于44°C (111°F)时在此情况下，血糖仪不能进行检测，而且"Error"符号将闪烁，同时，温度计符号显示在屏幕上。请将血糖仪转移至温度处在6~44°C (43~111°F)之间的环境中，然后在30分钟之后重新进行检测。



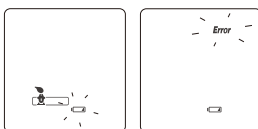
故障信息和疑难解答

规格


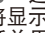
电池故障

电池电量低时，" "符号闪烁，请尽快更换血糖仪电池，不过此时您仍然能够进行检测。


当电池电力过低时，" "和" **Error** "符号闪烁，血糖仪不能进行测试，请立即更换血糖仪电池。




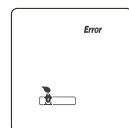
采样错误

再血糖仪显示" "之前，请不要把血滴涂抹在血糖试纸的血样入口处。若执行此项操作，血糖仪将显示" **Error** "和" "，并发出" 哔 "声（如果音量被打开）。请弃置该血糖试纸并用新血糖试纸重新检测。

试纸错误

1. 当插入血糖试纸的方式错误，血糖仪屏幕会出现" "闪烁，并发出4次" 哔 "声，此时请勿进行检测作业，请将未使用过的血糖试纸，依正确的步骤重新插入血糖测试纸至试纸插入口。

2. 依照正确的步骤插入试纸后，如果屏幕上出现" "与闪烁的" **Error** "符号，这表示GS700血糖试纸以错误的方式插入试纸插入口连续3次。请联系您当地的华广公司授权经销商或华广公司客服人员。这个错误讯息也可能是您用了不正确的血糖试纸所导致，请再次确认您使用的是GS700血糖试纸。

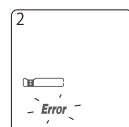
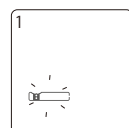



血糖仪故障

如果血糖仪无法启动，请按以下步骤操作：

1. 打开电池盖，拆下电池。

2. 等待5分钟，然后按照第15页的说明 " 血糖仪启动及电池更换 " 插上电池。完成上述步骤后，血糖仪应该运作正常。如果不能运作，请联系华广公司授权经销商或华广公司客服人员。



测量方法	葡萄糖脱氢酶电极传感器
血样	全血
血样量	0.75 μ L
测量范围	0.6-33.3mmol/L
读取时间	5秒
记忆容量	1000笔测试结果含时间及日期
省电装置	用户最后一次操作后的2分钟后或按住"  "键3秒钟
操作温度	6-44 $^{\circ}$ C
操作相对湿度	10-90%

规格

限制

血球压积	10 - 70%
电力供应	1颗CR2032电池
电池寿命	约1000次检测
血糖仪尺寸	99 mm x 46 mm x 17.5 mm
血糖仪重量	57.0 ± 5g (含电池)
屏幕	LCD屏幕
显示区域	52.6 mm x 32 mm
血糖仪保存条件	-10~60°C (14~140°F)
血糖试纸保存条件	4~30°C (39~86°F), <90%相对湿度

- 瑞特血糖仪GM700不可用于血清或血浆检测。
- 在海拔为3275米（10,745英尺）以上的高处得到的检测结果可能不准确。
- 严重脱水和过分失水可能导致检测结果偏低。
- 适用血球容积比应介于10-70%之间。若超出此范围，则会造成检测结果不准确。
- 干扰物试验
干扰物质存在于血液中的浓度，大于下列浓度设定时，血糖测试结果可能受干扰。

抗坏血酸 (Ascorbic acid)	0.34 mmol/L
盐酸多巴胺(Dopamine HCl)	0.16 mmol/L
左旋多巴 (L-Dopa)	0.15 mmol/L
尿酸(Uric acid)	1.19 mmol/L
木糖(Xylose)	1.33 mmol/L

注意

- 为了避免对血糖仪的正常工作造成干扰，建议不要靠近强电磁辐射使用血糖仪。
- 建议保持血糖仪远离灰尘、水或任何液体。

客户服务

我们真诚地希望为我们的客户提供全面周到的服务。请阅读所有的说明以确保您能够正确地操作此款血糖仪。如果您有任何疑问，或您的瑞特血糖仪GM700出现了问题，请联系您当地的华广公司授权分销商或客服中心。

使用符号的说明

 体外诊断医疗器械	 生产企业	 WEEE环保标示	 批号
 灭菌方法/放射线照射	 有效日期	 生物性危害	 温度限制
 查阅使用说明书	 警示符号	 勿重复使用	 直流电压

保证

华广生技公司提供您自购买瑞特血糖仪GM700起5年的保固及维修，在保固期间内我们将会为您做免费的血糖仪维修及更换。

此保固仅提供于购买华广生技公司原厂出品之瑞特血糖仪GM700，如有经过人为损坏、改装、篡改、毁损或滥用，我们则不提供以上的保固。

此项担保仅适用于血糖仪的第一购买人。
请填妥并寄回附带的保证卡给华广生技公司当地授权分销商，保固才得以生效。

重要附件来源说明

记录本

血糖仪

注册人及生产企业：华广生技股份有限公司大庆厂
注册及生产地址：台湾台中市南区大庆街二段100号

血糖仪注册证编号：国食药监械(许)字2014第2400115号
血糖仪注册产品标准编号：YZB/国(台)4587-2014

姓名

住址

住家电话 公司电话

医师 医师电话

药房 药房电话

胰岛素/药物 记录本日期 从: 到:

紧急联络

记录本

星期		一	二	三	四	五	六	日
早餐	血糖							
	胰岛素/药物							
午餐	血糖							
	胰岛素/药物							
晚餐	血糖							
	胰岛素/药物							
睡前	血糖							
	胰岛素/药物							
其他	血糖							
	胰岛素/药物							
意见								

记录本

星期		一	二	三	四	五	六	日
早餐	血糖							
	胰岛素/药物							
午餐	血糖							
	胰岛素/药物							
晚餐	血糖							
	胰岛素/药物							
睡前	血糖							
	胰岛素/药物							
其他	血糖							
	胰岛素/药物							
意见								

记录本

星期		一	二	三	四	五	六	日
早餐	血糖							
	胰岛素/ 药物							
午餐	血糖							
	胰岛素/ 药物							
晚餐	血糖							
	胰岛素/ 药物							
睡前	血糖							
	胰岛素/ 药物							
其他	血糖							
	胰岛素/ 药物							
意见								

记录本

星期		一	二	三	四	五	六	日
早餐	血糖							
	胰岛素/ 药物							
午餐	血糖							
	胰岛素/ 药物							
晚餐	血糖							
	胰岛素/ 药物							
睡前	血糖							
	胰岛素/ 药物							
其他	血糖							
	胰岛素/ 药物							
意见								

记录本

星期		一	二	三	四	五	六	日
早餐	血糖							
	胰岛素/药物							
午餐	血糖							
	胰岛素/药物							
晚餐	血糖							
	胰岛素/药物							
睡前	血糖							
	胰岛素/药物							
其他	血糖							
	胰岛素/药物							
意见								

记录本

星期		一	二	三	四	五	六	日
早餐	血糖							
	胰岛素/药物							
午餐	血糖							
	胰岛素/药物							
晚餐	血糖							
	胰岛素/药物							
睡前	血糖							
	胰岛素/药物							
其他	血糖							
	胰岛素/药物							
意见								

记录本

星期		一	二	三	四	五	六	日
早餐	血糖							
	胰岛素/ 药物							
午餐	血糖							
	胰岛素/ 药物							
晚餐	血糖							
	胰岛素/ 药物							
睡前	血糖							
	胰岛素/ 药物							
其他	血糖							
	胰岛素/ 药物							
意见								

记录本

星期		一	二	三	四	五	六	日
早餐	血糖							
	胰岛素/ 药物							
午餐	血糖							
	胰岛素/ 药物							
晚餐	血糖							
	胰岛素/ 药物							
睡前	血糖							
	胰岛素/ 药物							
其他	血糖							
	胰岛素/ 药物							
意见								

记录本

星期		一	二	三	四	五	六	日
早餐	血糖							
	胰岛素/ 药物							
午餐	血糖							
	胰岛素/ 药物							
晚餐	血糖							
	胰岛素/ 药物							
睡前	血糖							
	胰岛素/ 药物							
其他	血糖							
	胰岛素/ 药物							
意见								

记录本

星期		一	二	三	四	五	六	日
早餐	血糖							
	胰岛素/ 药物							
午餐	血糖							
	胰岛素/ 药物							
晚餐	血糖							
	胰岛素/ 药物							
睡前	血糖							
	胰岛素/ 药物							
其他	血糖							
	胰岛素/ 药物							
意见								

记录本

星期		一	二	三	四	五	六	日
早餐	血糖							
	胰岛素/药物							
午餐	血糖							
	胰岛素/药物							
晚餐	血糖							
	胰岛素/药物							
睡前	血糖							
	胰岛素/药物							
其他	血糖							
	胰岛素/药物							
意见								

记录本

星期		一	二	三	四	五	六	日
早餐	血糖							
	胰岛素/药物							
午餐	血糖							
	胰岛素/药物							
晚餐	血糖							
	胰岛素/药物							
睡前	血糖							
	胰岛素/药物							
其他	血糖							
	胰岛素/药物							
意见								

记录本

星期		一	二	三	四	五	六	日
早餐	血糖							
	胰岛素/药物							
午餐	血糖							
	胰岛素/药物							
晚餐	血糖							
	胰岛素/药物							
睡前	血糖							
	胰岛素/药物							
其他	血糖							
	胰岛素/药物							
意见								

记录本

星期		一	二	三	四	五	六	日
早餐	血糖							
	胰岛素/药物							
午餐	血糖							
	胰岛素/药物							
晚餐	血糖							
	胰岛素/药物							
睡前	血糖							
	胰岛素/药物							
其他	血糖							
	胰岛素/药物							
意见								

保证卡

(更换本产品时请出示本卡)

姓名:	电话:	分销商名称及地址
地址:		
序号:	机型:	
购买日期:		

保固内容:

1. 华广生技仅对原购买者提供保固，针对瑞特血糖仪GM700的材料及组装成品提供自购买日起5年的保固服务，若系人为的窜改、变更、错误或不当使用所造成的损坏或故障，不在保固范围内。
2. 华广生技仅对瑞特血糖仪GM700 功能失效，且因使用华广制造的瑞特血糖仪血糖试纸GS700所造成的功能失效提供保固，瑞特血糖仪GM700仅适用华广制造的血糖仪血糖试纸GS700。
3. 华广生技对此保固仅限于对瑞特血糖仪GM700 不良品换货之单一义务，并无对其他方面作保证及遵行的义务。华广生技并无对任何因意外或随之发生的伤害作任何保证。
4. 请填写妥并寄回此保证卡给华广生技当地授权代理商或分销商，此保固才得以生效。
5. 如需换货，请联络当地华广生技授权代理商或分销商请求协助。



保证卡

分销商名称及地址

--

邮票贴于此

保证卡

感谢您购买本产品，请填写本卡并于购买日起30天内寄回。

姓名 _____ 男/女 _____ 生日 _____

地址 _____

省/市 _____ 国家 _____ 邮政编码 _____

电话 _____

推荐本产品之医师或专家 _____ 省/市 _____ 国家 _____

购买本产品之商店或药房名称 _____ 省/市 _____ 国家 _____

购买日期 _____ 机型 _____ 序号/批号 _____

您是属于 第一型 第二型 妊娠型糖尿病 其他 _____

您以前是否曾拥有瑞特血糖仪？ 是 否

您最常使用的品牌是哪一种？ _____

您是否会持续使用瑞特血糖仪？ 是 否

您多久测量您的血糖？ 一天 _____ 次 一星期 _____ 次

您是否有注射胰岛素？ 是 否 您是否有口服药物？ 是 否

您是如何得知瑞特血糖仪？ _____

感谢您回答以上问题及购买瑞特血糖仪 _____

BIONIME

紧急联络卡

紧急联络卡 血糖监测系统

BIONIME

• 使用者姓名： _____

• 紧急联络人： _____

• 血型： _____

• 医师/医院： _____

我是一个糖尿病患者，如果你发现我处于昏迷或精神恍惚状态，请送我到左列之医院或打下方电话： _____

请沿虚线剪下



* 请沿虚线剪下放入携带包中

