

143\*100MM 膠裝

GM550

**BIONIME**  
瑞特血糖监测系统

血糖仪注册证编号：国食药监械(许)字2014第2400131号  
血糖仪注册产品标准编号：YZB/国(台) 5795-2014

说明书批准日期：2014/09/22  
说明书最新变更日期：2016/07/12

代理人名称：华广生物技术(平潭)有限公司  
代理人住所：平潭综合实验区金井湾片区台湾创业园

售后服务机构：华广生物科技(深圳)有限公司  
深圳市龙华新区龙华办事处油松第十工业区  
富康商业广场8栋富康科技大厦九楼A区  
电话：86 755 82146630  
传真：86 755 82146632  
客户服务电话：800 8190185

101-3GM550-016 Rev. Date:2017-09  
CN



血糖仪 **GM550**  
使用手册

**Rightest**® GM550

注册人及生产企业：  
华广生技股份有限公司大庆厂  
注册及生产地址：  
台湾台中市南区大庆街二段100号  
http://www.bionime.com  
E-mail: info@bionime.com  
生产日期：见包装外盒



## 前言

感谢您选择瑞特 **Rightest**<sup>®</sup> 血糖仪。在检测之前，请仔细阅读本手册。它为您提供了使用本产品所需的所有信息。瑞特 **Rightest**<sup>®</sup> 血糖仪（型号：GM550）只能与瑞特 **Rightest**<sup>®</sup> 血糖试纸（型号：GS550）及葡萄糖质控液配合使用。使用其它试纸或质控液可能导致测量结果不准确。

建议对血糖进行定期监测。瑞特 **Rightest**<sup>®</sup> 血糖仪计量精确且易于使用，是您可靠的糖尿病监控助手。

瑞特 **Rightest**<sup>®</sup> 血糖仪是由华广生技股份有限公司专业制造，及其授权的代理分销商销售。如果您对于我们的产品有任何的问题或意见，欢迎您随时拨我们的客户服务电话：8008190185，或与您当地的分销商联络，我们将尽最大的努力为您提供协助及解决您的问题。

## 用途

瑞特 **Rightest**<sup>®</sup> 血糖仪是用于体外定量检测人指尖新鲜毛细血管全血中的葡萄糖浓度。自我测试及专业使用皆可，可自动探测编码。

瑞特 **Rightest**<sup>®</sup> 血糖仪是以扎针方式从指尖、手掌或前臂的微血管取得之新鲜全血做测试，经校正后提供与实验室仪器量测值相当的读值。有关于如何正确地使用本产品，您可以向专业医师请教或联络我们的客服专员，我们都会非常乐意地为您服务。

## 目录

## 目录

关于瑞特 <b>Rightest</b> <sup>®</sup> 血糖仪	
产品组成.....	6
瑞特 <b>Rightest</b> <sup>®</sup> 血糖仪.....	7
注意事项.....	11
<b>准备检测</b>	
血糖仪启动及电池更换.....	12
设置您的血糖仪-设定时间、音量及日期.....	14
开启/关闭血糖仪.....	18
打开/关闭背光照明.....	19
<b>检测程序</b>	
进行血液检测.....	20
非指尖检测(AST).....	22
观察窗的外观.....	23

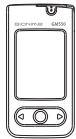
<b>质控</b>	
"Lo" (低) 和 "Hi" (高) 读值.....	24
质控测试.....	25
<b>查看您的检测记忆</b>	
进行质控测试.....	27
调出检测结果和平均值.....	29
<b>故障信息及疑难解答</b> .....	32
规格.....	36
限制.....	38
客户服务.....	39
保证.....	40
重要附件来源.....	41
记录本.....	42
保证卡.....	60
紧急联络卡.....	63

## 产品组成

## 瑞特 *Rightest*<sup>®</sup> 血糖仪

1. 瑞特 *Rightest*<sup>®</sup> 血糖仪（装有2节CR2032型电池）（组成：主机(外壳、电路板、LCD屏幕、电池盖)和操作软件。
2. 入门指南
3. 瑞特 *Rightest*<sup>®</sup> 血糖仪使用手册
4. 紧急联络卡（未显示图片）
5. 携带包（未显示图片）

1



2



3



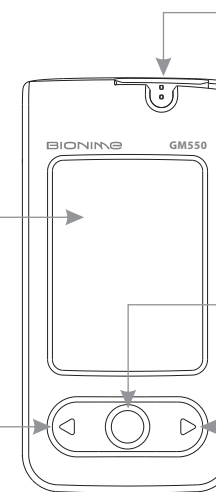
显示屏幕  
显示您的检测结果、信息及相关数据。

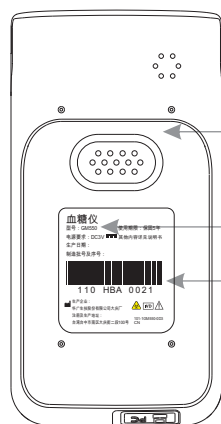
左键 (◀)  
用于操作血糖仪，请在后述章节中查看细节。

试纸插入口  
由此插入试纸直到听到定位声音。

主键 (⊙)  
用于操作血糖仪，请在后述章节中查看细节。

右键 (▶)  
用于操作血糖仪，请在后述章节中查看细节。

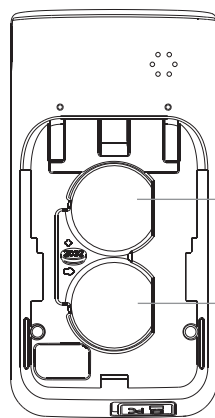




电池盖  
向下滑动电池盖  
以更换电池。

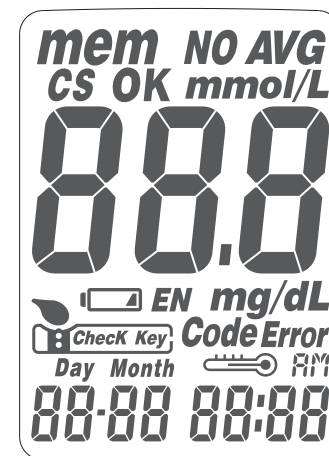
血糖仪型号

血糖仪序号



血糖仪电池

背光照明电池



<b>mem</b>	表示存储于记忆中的检测结果		通知何时使用血样
<b>NO AVG</b>	显示未检测结果		试纸
<b>AVG</b>	显示结果的平均值	<b>Code Error</b>	当使用的试纸不适于某个场所的检测或发生故障时报警
<b>CS</b>	显示质控检测结果	<b>Day Month</b> <b>88-88</b>	时间模式下的当前日期或记忆模式下的检测日期
<b>mmol/L</b> <b>mg/dL</b>	检测结果的单位		表示检测过程中的环境温度是否超标
<b>888</b>	检测结果	<b>AM</b>	表示时间(12小时制)
	电池电力低或者必须更换时发出报警	<b>88:88</b>	时间模式下的当前时间或者记忆模式下的检测时间
<b>OK EN Check Key</b> 仅用于生产			

- 在使用 **Rightest**<sup>®</sup> 血糖仪检测血糖前，请阅读使用说明书。
- 瑞特 **Rightest**<sup>®</sup> 血糖仪（型号：GM550）只能与瑞特 **Rightest**<sup>®</sup> 血糖试纸（型号：GS550）及质控液配合使用。使用其它试纸或质控液可能导致测量结果不准确。
- 瑞特 **Rightest**<sup>®</sup> 血糖仪专门用于自行检测，不应用于诊断糖尿病。
- 瑞特 **Rightest**<sup>®</sup> 血糖仪尚未获准用于新生儿。因此，它的使用对象不包括新生儿。
- 瑞特 **Rightest**<sup>®</sup> 血糖仪不用于动脉血检测。
- 进入另一个温度显著不同的场所后，请等待30分钟再进行检测。
- 操作者不要同时接触带电部件及患者。
- 请注意：系统组件包含一些小部件，如试纸，它们可能会导致儿童噎食的危险。
- 防止血糖仪进水。切勿将血糖仪浸泡或放置在水中。
- 检测用血样的最小量为0.75 $\mu$ L: (•)

血样量实例



我们建议的血样量为0.75 ~ 2.0 $\mu$ L。超过3.0 $\mu$ L的血样量过大。低于0.75 $\mu$ L的血样量可能会导致检测结果不准确。在这种情况下，请用新的试纸重新检测。

## 血糖仪启动及电池更换

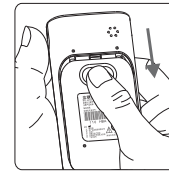
您的血糖仪在购买时就装有双节CR2032型3伏电池。正常情况下，两节新电池可为1000次检测提供电力。按下主键或插入一片试纸即可启动血糖仪。



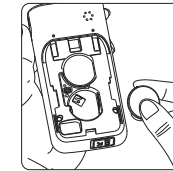
### 注意：

- 当血糖仪背光照明不工作时，您将不能看见背光，请更换背光照明电池。
- 当背光照明电池电力耗尽后，您的血糖仪仍能正常工作，但没有背光照明功能。
- 若在一段时间内不可能使用设备时，应取出电池。

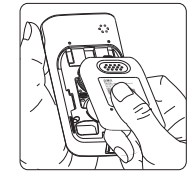
## 血糖仪启动及电池更换



1. 将血糖仪翻转。按下并推动电池盖即可将电池盖卸下。



2. 安装电池，确保电池以正确的方向放置。



3. 将电池盖滑回原位置，直到电池盖啉嗒一声咬合到位。

4. 血糖仪将进行自行检测。

5. 按任意键退出自检并进入设置模式。

6. 电池更换后请设置时间和日期。参见“设置您的血糖仪-设置时间、音量及日期”。检测结果仍然存储在记忆中。



### 注意事项：

- 请遵守当地的规章，正确弃置使用过的电池。



## 设置您的血糖仪 - 设置时间、音量及日期

您可通过下述两种方法进入设置模式。

### 1. 拆除电池

拆除电池后再重新装上，多次按下主键，直到屏幕上的信号消失，然后按照电池安装步骤装上电池。血糖仪将进行自行检测。按下主键退出自检并进入设置模式。

### 2. 安装电池

在电池安装好后，首先按下主键开启血糖仪。然后按住主键7秒钟（在此期间，血糖仪将显示背光照明，然后背光照明关闭，请保持主键处于按下状态），直到听到“哔”的一声，这表示您已经成功进入了设置模式。显示屏幕将显示设置数据。



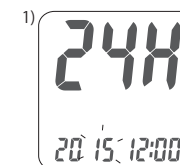
#### 注意：

- 当您按住主键2秒钟后，屏幕上的显示出现背光照明。继续按住主键，背光照明消失。
- 当您按住主键4秒钟后，屏幕上的显示消失，请不要在意。继续按住主键直到进入设置模式。
- 快速按下主键可以改变设置。但是，如果您要返回时间模式，您必须先通过快速按主键来完成所有的设置。

## 设置您的血糖仪 - 设置时间、音量及日期

### 1. 年份设置

当年份字符闪烁时，按左键或右键对其进行调节直到显示目前的年份，然后按下主键确认该年份并切换至月份设置。



### 2. 月份设置

当月份字符闪烁时，按左键或右键对其进行调节直到显示目前的月份，然后按下主键进行确认该月份并切换至日期设置。



### 3. 日期设置

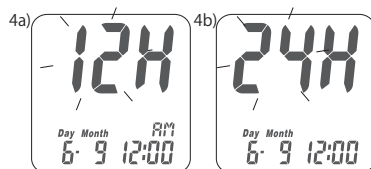
当日期字符闪烁时，按左键或右键对其进行调节直到显示目前的日期，然后按下主键进行确认该日期并切换至时间格式设置。



## 设置您的血糖仪 - 设置时间、音量及日期

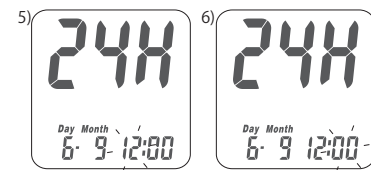
### 4. 12/24 小时制时间格式选择

当时间格式闪烁时，按左键或右键进行调节。然后按下主键确认并移动到小时设置。



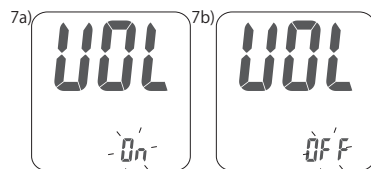
### 5. 小时设置

当小时字符闪烁时，按左键或右键对其进行调节直到显示目前的小时时间，然后按下主键进行确认该小时时间并切换至分钟设置。



### 6. 分钟设置

当分钟字符闪烁时，按左键或右键对其进行调节直到显示目前的分钟时间，然后按下主键进行确认该分钟时间并切换至音量设置。



### 7. 音量设置

当音量字符闪烁时，按左键或右键将其开启或关闭。然后按下主键进行确认并结束设置。

## 设置您的血糖仪 - 设置时间、音量及日期

### 8. 结束设置

音量设置完毕后，确认时可听到“哔”的一声（如果音量开启）。所有的设置已保存并完成，显示器将返回至时间屏幕（如果音量被关闭，显示器将直接返回至时间屏幕，没有“哔”奖音）。



#### 注意：

- 如果您在超过2分钟的时间内不对血糖仪进行任何设置，血糖仪将退出设置模式并自动关机。

## 开启/关闭血糖仪

### 1. 如何开启血糖仪

按下主键或插入一片试纸。

### 2. 手动关机

如果您要关闭血糖仪，请按住主键4秒钟。

### 3. 自动关机

如果您在超过2分钟的时间内未对血糖仪进行任何操作，血糖仪将自动关机。

## 开启/关闭背光照明

### 1. 如何开启背光照明

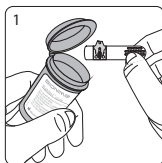
按住主键2秒钟。

### 2. 手动关闭背光照明

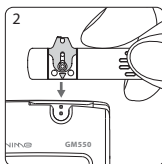
如果您要关闭背光照明，请再次按住主键2秒钟。

## 进行血样检测

1. 从试纸罐中拿出一片新试纸，并马上盖上试纸罐的盖子。



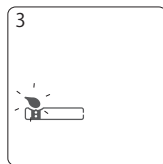
2. 将试纸插入至血糖仪的试纸插口中，插入时试纸的指示符号要朝上。血糖仪发出“哔”的一声，确认试纸已插入（如果音量已打开）。



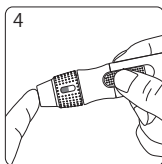
### 注意：

- 血糖仪将自动探测试纸上的编码数。您无须在血糖仪显示屏或试纸罐上查看编码数。

3. 伴随着“哔”的一声，出现了一个血滴符号。现在您可以在2分钟之内提供血样。

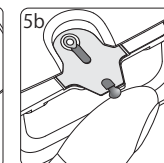
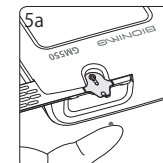


4. 按采血笔说明书要求进行采血。

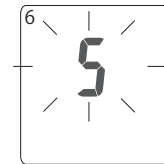
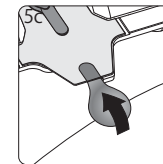


## 进行血样检测

5. 将此血滴与血样入口的边缘相接触并保持接触，直到您听到“哔”的一声（如果音量已打开）且整个观察窗充满了血液为止。如果观察窗没有充满血液，或者检测没有进行，请弃置该试纸并用一片新的试纸重新检测。

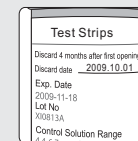


6. 在屏幕上您将看到倒计时模式。5秒钟后将显示检测结果。



### 注意事项：

- 在您看到“ ”出现之前，不要把您的血滴涂抹在试纸的血样入口上。血糖仪正在进行自行检测，如果您过早地涂抹血液，血糖仪将显示“ ”和“ **Error** ”。请用新的试纸重新进行检测。
- 记录首次开启新试纸罐的日期。试纸罐开启3个月后，请弃置该试纸罐。



## 非指尖检测 (AST)

瑞特 **Rightest**<sup>®</sup> 血糖仪 (型号: GM550) 还可以检测从手掌或手臂的微血管取得的新鲜全血做测试, 关于不同部位采血说明, 请参阅 "采血笔说明书"。

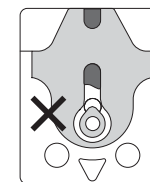


### 注意事项:

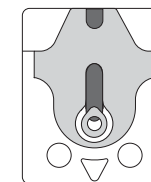
- 来自不同部位样血的血糖检测结果在某些情形下可能不尽相同, 例如, 在酒后、饭后、锻炼后或摄入胰岛素后, 您的血糖水平会迅速变化。
- 如果您要检测血糖是否过低 (低血糖), 请不要在手掌或前臂上采血。
- 指尖血样能比手掌或前臂血样更快地显示血糖的快速变化。
- 因为前臂的血液循环比指尖或手掌的血液循环慢, 所以我们推荐: 对于非指尖检测部位, 请使用带有透明笔盖的瑞特 **Rightest**<sup>®</sup> 采血笔。
- 采血笔仅供个人专用, 须一人一笔, 不得多人共享。
- 采血笔清洁: 使用干净的湿布擦拭采血笔笔身及笔帽的表面。为了避免采血笔内部的弹簧生锈, 请不要将采血笔直接用水冲洗或是将采血笔放于洗碗机里冲洗。注意将血量调整旋钮从采血笔拉开后, 易造成水的浸入。
- 采血笔消毒: 待清洁后, 再使用干净的软布沾75%浓度的酒精擦拭采血笔笔身以及笔帽的表面, 待酒精干透后再进行采血操作。请不要使用碘伏或其它消毒剂消毒, 以免使血糖值的准确性受到影响。

## 观察窗的外观

确保您的血样能够覆盖观察窗的整个区域, 这样才能获得准确的检测结果。血样不足将导致血糖仪产生Er4(故障4)。如果血样不足, 请用新的试纸重新进行检测。



血样不足

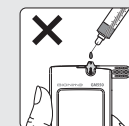


血样足够



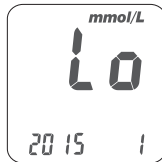
### 注意事项:

- 每次使用试纸时请查看印于试纸罐上的到期日, 切勿使用已过有效期的试纸。
- 试纸从瓶中取出后必须立即使用。
- 切勿再次使用试纸。
- 如果 **Rightest**<sup>®</sup> GM550血糖仪和试纸经受了高的温差, 在量测前请等待30分钟。
- 仅在试纸的血样入口处提供血滴。
- 请不要把血样滴入或直接用注射器注入血样入口中。我们不推荐这样操作, 如此操作可能会污染血糖仪或引起损坏。

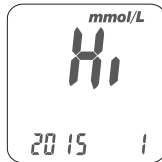


## "Lo" (低) 和 "Hi" (高) 读值

瑞特 **Rightest**<sup>®</sup> 血糖仪显示处于0.6和33.3 mmol/L 之间的检测结果。如果您的检测结果低于0.6 mmol/L, "Lo"(低) 将出现在屏幕上。请用一片新试纸重新进行检测。如果检测结果仍然为"Lo"(低), 您应该立即联系您的专业医师。

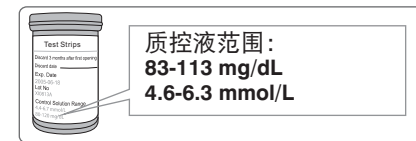


如果您的检测结果超出本系统探测范围的上限33.3 mmol/L, "Hi"(高) 将出现在屏幕上。请用一片新试纸重新进行检测。如果检测结果仍然为"Hi"(高), 您应该立即联系您的专业医师。



请在瑞特 **Rightest**<sup>®</sup> 血糖仪质控模式下使用葡萄糖质控液。如果检测结果处在印于试纸罐上的质控液范围之内, 表示瑞特 **Rightest**<sup>®</sup> 血糖仪就通过了质控测试。这意味着您的瑞特 **Rightest**<sup>®</sup> 血糖仪功能正常。

质控液范围:



此质控液范围仅为参考范例, 正确值请见试纸罐标签上之标示

什么时候应该进行质控测试?

在您想检查您的系统是否工作正常的任何时候。  
在您想练习检测并检查正确程序的任何时候。



### 注意:

- 如果您的血糖检测结果异常高或低, 或您怀疑您的检测结果, 用一片新试纸重新进行检测。您也可通过质控测试检查您的血糖仪和试纸。如果您的检测结果仍然异常高或低, 请立即联系您的专业医师。
- 如果您目前的症状与您的血糖检测结果不相符, 而且您确信您是按照本手册的所有说明进行操作的, 请立即联系您的专业医师。

## 质控测试

您的质控液检测结果超出范围外的可能原因：

- 您的质控液已过期或打开使用后已超过三个月。
- 您的试纸已过期。
- 您长时间地打开了试纸罐或质控液的盖子。
- 您没有正确地执行检测程序。
- 血糖仪故障。

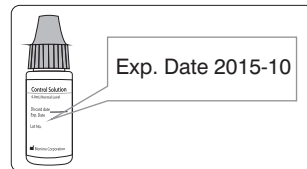
如果质控液检测结果超出范围外，您的瑞特 **Rightest**<sup>®</sup> 血糖仪可能功能不正常。请重新进行质控测试。如果质控测试结果仍然超出范围外，请勿再使用瑞特 **Rightest**<sup>®</sup> 血糖仪检测您的血糖，请联系华广授权的经销商或客服中心。




### 注意事项：

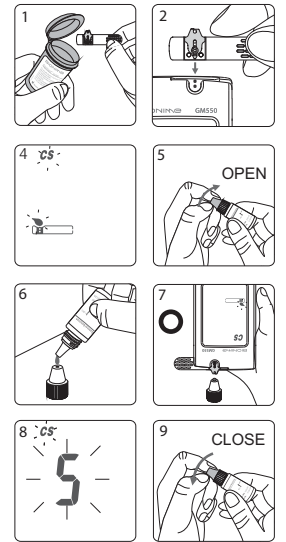
- 每次您打开一瓶新的质控液时，在标签上记下该瓶质控液的弃置日期。在开瓶后的3个月内或在印于标签上的有效期（两个日期中首先来临的那一个日期）之前，质控液都是有效的。

### 有效期实例：



## 进行质控测试

1. 从血糖试纸罐中取出一片新试纸，然后立即盖上罐盖。
2. 将试纸插入试纸插入口中，插入时观察窗朝上。
3. 当血滴符号闪烁时，按住主键3秒钟以上，直到“CS”符号出现。
4. 您将看见“”符号和“CS”符号在屏幕上闪烁，提示您使用质控液。
5. 在打开瓶盖之前，充分摇晃质控液瓶。然后将其打开，把瓶盖放置在桌子上。
6. 将一滴质控液滴在瓶盖的顶部。
7. 轻轻地使瓶盖顶部的质控液与试纸上的血样入口相接触。
8. 当您听见“哔”的一声（如果音量已打开），请等候检测结果。屏幕将从5开始显示倒计时数。
9. 重新盖上质控液瓶的盖子，将其旋紧。
10. 质控液检测结果出现了。将其与印于试纸罐标签上的质控液范围进行比较。

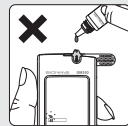


## 进行质控测试



### 注意事项:

- 质控液检测结果并不用于平均值的计算，但仍然能够被调出。质控液检测结果将和 "CS" 符号一起显示在屏幕上。
- 我们推荐的质控液检测环境为15~40°C。
- 在 "☹" 和 "CS" 符号出现之前，请不要将质控液与试纸上的血样入口相接触，因为血糖仪此时仍处于内部检查过程中。如果您这样做，血糖仪将显示 "☹" 和 "Error"，同时发出"哔"音（如果音量已打开）。
- 不要将质控液直接滴入试纸的血样入口中。试纸上的试剂可能会被吸入质控液中并引起质控液变性。这样做也可能污染血糖仪。
- 不要触摸质控液瓶的顶尖。如果您已经触摸了，请用水清洁。



### 维护

保持您的血糖仪和试纸远离灰尘、水或任何其它液体。如果您不使用血糖仪，将其存放在携带包中。如果血糖仪坠落或受损，在进行血糖检测之前，请进行质控测试。

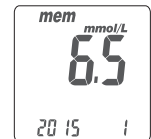
### 清洁血糖仪

用湿布和中性肥皂/清洁剂清洗血糖仪的外壳。防止试纸插入口变湿。

## 调出检测结果及平均值

瑞特 **Rightest**<sup>®</sup> 血糖仪能够自动存储500个带有时间和日期的检测结果。如果您的血糖仪已经存储了500个检测结果，这是此款血糖仪的最大记忆功能，那么最近的检测结果将替代最早的检测结果。为了调出您的检测结果记忆，开启血糖仪时不要插入试纸。

1. 按下主键，从时间功能屏幕切换至记忆功能屏幕。首先您将在显示屏的左上角处看见“MEM”（记忆）符号。当您按下右键，您将看见最近的检测结果。连续按下右键，早先的检测结果将按历史顺序显示。您将在屏幕的右下角处看见序号，在屏幕的左下角处看见年份，随后是测量的日期和时间。

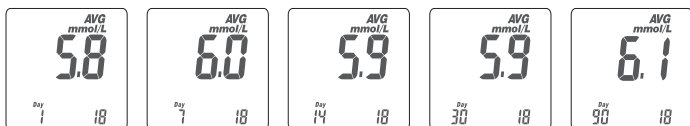


注意：右键用于以序号递增次序查看检测结果，左键用于以序号递减次序查看检测结果。序号“1”表示最近的检测结果，而序号“500”表示最早的检测结果。

2. 为了查看记忆中的检测结果，再次按下主键，您将进入平均值功能屏幕。按下右键，屏幕在右上角处显示“AVG”（平均值）以及当天的平均值。连续按下左键或右键，您可得到近1天、7天、14天、30天以及90天的血糖平均值。您将在屏幕的左下角处看见被计算的天数，在右下角处看见被计算的读值个数。



## 调出检测结果及平均值



### 3. 非平均计算设置及取消：

在每次检测之后，您可以选择不需要的或可疑的检测结果，将它们从平均值计算中排除。在检测屏幕下的检测完毕后，首先选择不需要的检测结果，按住右键直到“NO AVG”（非平均）在屏幕的右下角处出现。继续按住右键并同时按下主键，可以把该值确认为“Non average”（非平均）。屏幕右上角的符号“NO AVG”（非平均）将标记出此值。如果您想取消这个非平均计算设置，首先按住右键，直到“AVG”（平均）在屏幕右上角处出现。然后，同时再次按下主键将这个非平均计算值确认为“Average”（平均）。这个操作完成后，该值将恢复为不带“NO AVG”（非平均）符号的正常值。



#### 注意：

- 平均计算功能与时间设置有关。为了确保检测结果平均值的显示，您必须正确地设置时间，而且还有足够的基于当前查询时间的时距。以14天平均值为例，如果您当前的查询时间为2009/1/30，那么您必须检查您是否在1月30号之前的14天（包括今天）进行了血糖检测。如果不是这样，那么14天的平均值将不显示数字。
- 非平均计算功能仅在检测模式下且获得读数后才能工作。在记忆模式下，您不能设置或取消读数的非平均计算。

## 调出检测结果及平均值

4. 快速查找：如果您想查看所有按顺序自动显示的值，首先进入记忆模式。然后按住左键或右键2秒钟以上。（右键用于以从最近检测到最早检测的顺序查找检测结果，而左键用于以从最早检测到最近检测的顺序查找检测结果）。如果您想在任何时刻停止查找，仅需释放按住的键。它将停止查找并显示当前已显示的值。您可用此方法找到您想查看的某个特定读值。
5. 检测后马上读值：如果您刚刚检测完毕，按下主键进入记忆功能屏幕并查看最近的检测结果。



#### 注意：

- 您的质控液检测结果不需选择就被自动设为非平均计算，但仍能被调出。质控液检测结果在记忆功能屏幕下的显示将带有“CS”符号。

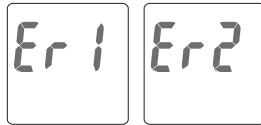


#### 注意事项：

- 为了启动平均计算功能，您必须设置时间和日期。
- “Hi”（高）和“Lo”（低）检测结果、质控液检测结果以及不在正常温度范围（<10°C，>40°C）下得到的结果不用于平均值的计算。

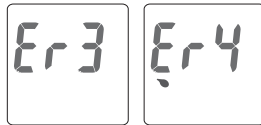
## 故障信息和疑难解答

Er1 (故障1) - 插入的试纸已被用过或受损。请使用新的试纸重新做测试。



Er2 (故障2) - 血糖仪故障。进行质控测试或重新安装电池以查看血糖仪是否工作正常。

Er3 (故障3) - 信号传输中断, 请重新进行检测。




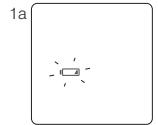
Er4 (故障4) - 给予血样不足, 请重新进行检测。

如果屏幕依然出现错误讯息, 请联系您当地的华广公司授权经销商或客服中心。

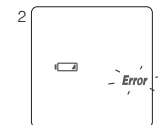
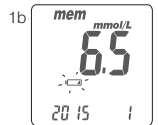
## 故障信息和疑难解答

### 电池故障

1. 电池电量低时, “”符号闪烁。请尽快更换血糖仪电池。不过此时您仍然能够进行检测。



2. 当电池电力过低时, “”和“**Error**”符号闪烁。血糖仪不能进行试纸检测。请立即更换血糖仪电池。





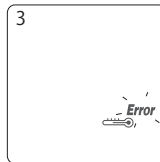
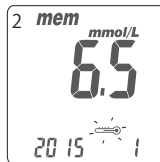
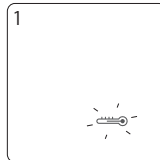
### 注意:

- 当血糖仪背光照明不工作时, 您无法看见背光照明, 请更换背光照明电池。
- 当背光照明电池耗尽后, 血糖仪仍能正常工作, 但是没有背光照明。

## 故障信息和疑难解答

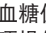
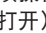
为了获得准确的检测结果，请在10~40°C（50~104°F）之间进行检测。

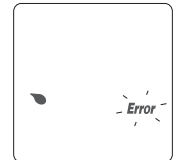
1. 当周边温度为 0~9°C（32~48°F）或 41~50°C（106~122°F）时，“”符号将闪烁（1a），此时您仍能进行检测，但检测结果仅供参考，因为这些温度范围下的检测结果可能不准确。在记忆功能屏幕中，这些值用“”符号标记（1b）。请在温度处在工作范围（10~40°C或50~104°F）之内的场所重新进行检测。
2. 当您从温度不在试纸工作范围之内的场所进入另一个温度处在试纸工作范围之内的场所之后，在进行检测前，请等待30分钟。
3. 当温度低于0°C（32°F）或高于50°C（122°F）时，在此情况下，血糖仪不能进行检测，而且“**Error**”符号将闪烁，同时，温度计符号显示在屏幕上。请将血糖仪转移至温度处在10~40°C（50~104°F）之间的环境中，然后在30分钟之后重新进行检测。



## 故障信息和疑难解答

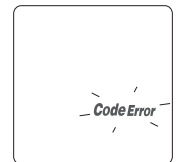
### 采样错误

在血糖仪显示“”之前，请不要把血滴涂抹在试纸的血样入口处。若执行此项操作，血糖仪将显示“**Error**”和“”，并发出“哔”声（如果音量被打开）。请弃置该试纸并用一片新试纸重新检测。



### 试纸码错误

此代表插入的试纸置入方式错误或者不到定位。请重新按照指示插入试纸。如果此时错误仍然发生，代表使用之试纸，非正确之试纸或是不属于该地区用之试纸，在确认您使用正确型号的试纸和插入置放到正确位置后，如果屏幕仍然出现错误讯息，请联络您当地的经销商。



### 血糖仪故障

如果血糖仪无法启动，请按以下步骤操作：

1. 打开电池盖，拆下电池。
  2. 等待5分钟，然后按照第12-13页的说明“血糖仪启动及电池更换”插上电池。
- 完成上述步骤后，血糖仪应该工作正常。如果不能工作，请联系您当地的华广公司授权经销商或客服中心。

## 规格

测量方法	氧化酶电化学传感器
血样	毛细管全血
最小血样量	0.75 $\mu$ L
测量范围	0.6-33.3mmol/L (10-600 mg/dL)
检测时间	5 秒钟
记忆容量	500 个检测结果, 含日期和时间
节能	用户最后一次操作后的2分钟后自动关机/按住“  ”键4秒钟。
操作温度	10-40°C (50-104°F)
操作相对湿度	10~90%

## 规格

血球压积	30-60%
电源	2节CR2032型电池
电池寿命	约1000次检测
血糖仪尺寸	90.6mm x 46mm x 16.5mm
血糖仪重量	53.0 $\pm$ 5g (含电池)
屏幕	LCD屏幕
显示区域	47mm x 33.5mm
血糖仪存放条件	-10~60°C (14~140°F)
血糖试纸存放条件	4~30°C (39~86°F), 相对湿度<90%

## 限制

- 瑞特 **Rightest**<sup>®</sup> 血糖仪不可用于血清或血浆检测。
- 在海拔为3048米（10,000英尺）以上的高处得到的检测结果可能不准确。
- 严重脱水和过分失水可能导致检测结果偏低。
- 瑞特 **Rightest**<sup>®</sup> 血糖仪尚未获准用于新生婴儿。
- 在尿酸浓度大于 0.96 mmol/L 的异常情况下，血糖检测可能会受到干扰。

我们真诚地希望为我们的客户提供全面周到的服务。请阅读所有的说明以确保您能够正确地操作此款血糖仪。如果您有任何疑问，或您的瑞特 **Rightest**<sup>®</sup> 血糖仪出现了问题，请联系您当地的华广公司授权经销商或客服中心。

## 客户服务

### 使用符号的说明

 体外诊断医疗器材	 生产企业	 WEEE环保标示	 批号
 灭菌方法/放射线照射	 有效日期	 生物性危害	 温度限制
 查阅使用说明书	 警示符号	 勿重复使用	 直流电压



#### 注意：

- 为了避免对血糖仪的正常工作造成干扰，建议不要靠近强电磁辐射使用血糖仪。
- 建议保持血糖仪远离灰尘、水或任何液体。

## 保证

华广生技公司提供您自购买瑞特 **Rightest**<sup>®</sup> 血糖仪起5年的保固及维修，在保固期间内我们将会为您做免费的血糖仪维修及更换。

此保固仅提供于购买华广生技公司原厂出品之瑞特 **Rightest**<sup>®</sup> 血糖仪，如有经过人为损坏、改装、篡改、毁损或滥用，我们则不提供以上的保固。

此项担保仅适用于血糖仪的第一购买人。

请填写并寄回附带的保证卡给华广生技公司当地授权经销商，保固才得以生效。

## 重要附件来源说明

### 血糖仪

注册人及生产企业：华广生技股份有限公司大庆厂  
注册及生产地址：台湾台中市南区大庆街二段100号

血糖仪注册证编号：国食药监械(许)字2014第2400131号  
血糖仪注册产品标准编号：YZB/国(台)5795-2014

# 记录本

姓名 .....

住址 .....

住家电话 ..... 公司电话 .....

医师 ..... 医师电话 .....

药房 ..... 药房电话 .....

胰岛素/药物 ..... 记录本日期 从: ..... 到: .....

紧急联络 .....

.....

.....

# 记录本

星期		一	二	三	四	五	六	日
早餐	血糖							
	胰岛素/药物							
午餐	血糖							
	胰岛素/药物							
晚餐	血糖							
	胰岛素/药物							
睡前	血糖							
	胰岛素/药物							
其他	血糖							
	胰岛素/药物							
意见								

记录本

星期		一	二	三	四	五	六	日
早餐	血糖							
	胰岛素/药物							
午餐	血糖							
	胰岛素/药物							
晚餐	血糖							
	胰岛素/药物							
睡前	血糖							
	胰岛素/药物							
其他	血糖							
	胰岛素/药物							
意见								

记录本

星期		一	二	三	四	五	六	日
早餐	血糖							
	胰岛素/药物							
午餐	血糖							
	胰岛素/药物							
晚餐	血糖							
	胰岛素/药物							
睡前	血糖							
	胰岛素/药物							
其他	血糖							
	胰岛素/药物							
意见								



记录本

星期		一	二	三	四	五	六	日
早餐	血糖							
	胰岛素/药物							
午餐	血糖							
	胰岛素/药物							
晚餐	血糖							
	胰岛素/药物							
睡前	血糖							
	胰岛素/药物							
其他	血糖							
	胰岛素/药物							
意见								

记录本

星期		一	二	三	四	五	六	日
早餐	血糖							
	胰岛素/药物							
午餐	血糖							
	胰岛素/药物							
晚餐	血糖							
	胰岛素/药物							
睡前	血糖							
	胰岛素/药物							
其他	血糖							
	胰岛素/药物							
意见								

记录本

星期		一	二	三	四	五	六	日
早餐	血糖							
	胰岛素/药物							
午餐	血糖							
	胰岛素/药物							
晚餐	血糖							
	胰岛素/药物							
睡前	血糖							
	胰岛素/药物							
其他	血糖							
	胰岛素/药物							
意见								

记录本

星期		一	二	三	四	五	六	日
早餐	血糖							
	胰岛素/药物							
午餐	血糖							
	胰岛素/药物							
晚餐	血糖							
	胰岛素/药物							
睡前	血糖							
	胰岛素/药物							
其他	血糖							
	胰岛素/药物							
意见								

记录本

星期		一	二	三	四	五	六	日
早餐	血糖							
	胰岛素/药物							
午餐	血糖							
	胰岛素/药物							
晚餐	血糖							
	胰岛素/药物							
睡前	血糖							
	胰岛素/药物							
其他	血糖							
	胰岛素/药物							
意见								

记录本

星期		一	二	三	四	五	六	日
早餐	血糖							
	胰岛素/药物							
午餐	血糖							
	胰岛素/药物							
晚餐	血糖							
	胰岛素/药物							
睡前	血糖							
	胰岛素/药物							
其他	血糖							
	胰岛素/药物							
意见								

记录本

星期		一	二	三	四	五	六	日
早餐	血糖							
	胰岛素/药物							
午餐	血糖							
	胰岛素/药物							
晚餐	血糖							
	胰岛素/药物							
睡前	血糖							
	胰岛素/药物							
其他	血糖							
	胰岛素/药物							
意见								

记录本

星期		一	二	三	四	五	六	日
早餐	血糖							
	胰岛素/药物							
午餐	血糖							
	胰岛素/药物							
晚餐	血糖							
	胰岛素/药物							
睡前	血糖							
	胰岛素/药物							
其他	血糖							
	胰岛素/药物							
意见								

记录本

星期		一	二	三	四	五	六	日
早餐	血糖							
	胰岛素/药物							
午餐	血糖							
	胰岛素/药物							
晚餐	血糖							
	胰岛素/药物							
睡前	血糖							
	胰岛素/药物							
其他	血糖							
	胰岛素/药物							
意见								

记录本

星期		一	二	三	四	五	六	日
早餐	血糖							
	胰岛素/药物							
午餐	血糖							
	胰岛素/药物							
晚餐	血糖							
	胰岛素/药物							
睡前	血糖							
	胰岛素/药物							
其他	血糖							
	胰岛素/药物							
意见								

记录本

星期		一	二	三	四	五	六	日
早餐	血糖							
	胰岛素/药物							
午餐	血糖							
	胰岛素/药物							
晚餐	血糖							
	胰岛素/药物							
睡前	血糖							
	胰岛素/药物							
其他	血糖							
	胰岛素/药物							
意见								

记录本

星期		一	二	三	四	五	六	日
早餐	血糖							
	胰岛素/药物							
午餐	血糖							
	胰岛素/药物							
晚餐	血糖							
	胰岛素/药物							
睡前	血糖							
	胰岛素/药物							
其他	血糖							
	胰岛素/药物							
意见								

记录本

星期		一	二	三	四	五	六	日
早餐	血糖							
	胰岛素/药物							
午餐	血糖							
	胰岛素/药物							
晚餐	血糖							
	胰岛素/药物							
睡前	血糖							
	胰岛素/药物							
其他	血糖							
	胰岛素/药物							
意见								

记录本

星期		一	二	三	四	五	六	日
早餐	血糖							
	胰岛素/药物							
午餐	血糖							
	胰岛素/药物							
晚餐	血糖							
	胰岛素/药物							
睡前	血糖							
	胰岛素/药物							
其他	血糖							
	胰岛素/药物							
意见								

## 保证卡

(更换本产品时请出示本卡)

姓名:	电话:	经销商名称及地址
地址:		
序号:	机型:	
购买日期:		

### 保固内容:

1. 华广生技仅对原购买者提供保固，针对瑞特 **Rightest**<sup>®</sup> 血糖仪的材料及组装成品提供自购买日起5年的保固服务，若系人为的窜改、变更、错误或不当使用所造成的损坏或故障，不在保固范围内。
2. 华广生技仅对瑞特 **Rightest**<sup>®</sup> 血糖仪功能失效，且因使用华广制造的瑞特 **Rightest**<sup>®</sup> 试纸所造成的功能失效提供保固，瑞特 **Rightest**<sup>®</sup> 血糖仪仅适用华广制造的瑞特 **Rightest**<sup>®</sup> 血糖试纸。
3. 华广生技对此保固仅限于对瑞特 **Rightest**<sup>®</sup> 血糖仪不良品换货之单一义务，并无对其他方面作保证及履行的义务。华广生技并无对任何因意外或随之发生的伤害作任何保证。
4. 请填写并寄回此保证卡给华广生技当地授权代理商或经销商，此保固才得以生效。
5. 如需换货，请联络当地授权代理商或经销商请求协助。

请沿虚线剪下



## 保证卡

邮票贴于此

经销商名称及地址

经销商名称及地址
----------



## 保证卡

感谢您购买本产品，请填写本卡并于购买日起30天内寄回。

姓名	男/女	生日
地址		
县/市	国家	邮政编码
电话		
推荐本产品之医师或专家	县/市	国家
购买本产品之商店或药房名称	县/市	国家
购买日期	机型	序号/批号

您是属于  第一型  第二型  妊娠型糖尿病  其他 \_\_\_\_\_

您以前是否曾拥有血糖监测系统？  是  否

您最常使用的品牌是哪一种？ \_\_\_\_\_

您是否会持续使用瑞特 **Rightest**<sup>®</sup> 血糖监测系统？  是  否

您多久测量您的血糖？ 一天 \_\_\_\_\_ 次 一星期 \_\_\_\_\_ 次

您是否有注射胰岛素？  是  否 您是否有口服药物？  是  否

您是如何得知瑞特 **Rightest**<sup>®</sup> 血糖监测系统？ \_\_\_\_\_

感谢您回答以上问题及购买瑞特 **Rightest**<sup>®</sup> 血糖监测系统

**BIONIME**

## 紧急联络卡

<b>紧急联络卡</b> 血糖监测系统	<b>BIONIME</b>
• 使用者姓名： _____	
• 紧急联络人： _____	
• 血型： _____	
• 医师/医院： _____	

我是一个糖尿病人，如果你发现我处于昏迷或精神恍惚状态，请送我到左列之医院或打下方电话： \_\_\_\_\_

\* 请沿虚线剪下放入携带包中

